

正誤表

本誌に下記の通り誤りがございました。お詫びして訂正いたします。

20頁 表【患者数】

(誤)

診 療 科	入 院				外 来	
	新入院患者数	退院患者数	患者延数	一日平均患者数	患者延数	一日平均患者数
形 成 外 科 Plastic Surgery	391	410	5,254	14.4	13,662	56.2
美 容 外 科 Aesthetic Surgery	0	0	0	0.0	258	1.1

(正)

診 療 科	入 院				外 来	
	新入院患者数	退院患者数	患者延数	一日平均患者数	患者延数	一日平均患者数
形成外科・美容外科 Plastic and Aesthetic Surgery	391	410	5,254	14.4	13,920	57.3

神戸大学大学院医学研究科・医学部

〒650-0017 神戸市中央区楠町7丁目5番1号
TEL (078)382-5111 <https://www.med.kobe-u.ac.jp/>

**Kobe University
Graduate School of Medicine/School of Medicine**

7-5-1 Kusunoki-cho, Chuo-ku, Kobe 650-0017
TEL +81(0)78-382-5111 <https://www.med.kobe-u.ac.jp/>

神戸大学医学部附属病院

〒650-0017 神戸市中央区楠町7丁目5番2号
TEL (078)382-5111 <https://www.hosp.kobe-u.ac.jp/>

Kobe University Hospital

7-5-2 Kusunoki-cho, Chuo-ku, Kobe 650-0017
TEL +81(0)78-382-5111 <https://www.hosp.kobe-u.ac.jp/>

神戸大学医学部附属地域医療活性化センター

〒652-0032 神戸市兵庫区荒田町2丁目1番5号
TEL (078)382-5111

**Kobe University School of Medicine
Center for Advancement of Community Medicine**

2-1-5 Arata-cho, Hyogo-ku, Kobe 652-0032
TEL +81(0)78-382-5111

神戸大学医学部附属病院国際がん医療・研究センター

〒650-0047 神戸市中央区港島南町1丁目5番1号
TEL (078)302-7111 <http://www.hosp.kobe-u.ac.jp/icrc/>

**Kobe University Hospital
International Clinical Cancer Research Center**

1-5-1 Minatojimaminamimachi, Chuo-ku, Kobe, 650-0047
TEL +81(0)78-302-7111 <http://www.hosp.kobe-u.ac.jp/icrc/>

神戸大学医学部保健学科

〒654-0142 神戸市須磨区友が丘7丁目10番2号
TEL (078)792-2555 <http://www.ams.kobe-u.ac.jp/>

**Kobe University
School of Medicine Faculty of Health Sciences**

7-10-2 Tomogaoka, Suma-ku, Kobe 654-0142
TEL +81(0)78-792-2555 <http://www.ams.kobe-u.ac.jp/>



令和6年度(2024)

神戸大学 大学院医学研究科・ 医学部・ 医学部附属病院

Kobe University Graduate School of Medicine
School of Medicine / Kobe University Hospital

概要



挨拶 Message	1
トピックス Topix	3
沿革 History	7
機関図 Organizational Chart	12
職員 Staff	14
・職員数 Number of Academic and Medical Staff	14
・医員・医員（研修医）数 Number of Clinical Fellows and Residents	14
・役職者・歴代学部長等 Top Management, Directors / Chronological Lists of the Deans and Directors	15
学生 Students	18
・学部学生定員・現員 Number of Students: School of Medicine	18
・卒業生数 Number of Graduates	18
・大学院学生定員・現員 Number of Students: Graduate School of Medicine	18
・学位授与者数 Number of Degrees Awarded	19
解剖件数 Number of Autopsies	19
・正常解剖 Normal Autopsies	19
・病理解剖 Pathological Autopsies	19
図書・雑誌 Library Collection: Books and Journals	19

附属病院の業務概況 University Hospital	20
・患者数 Number of Patients	20
・臨床検査件数 Number of Clinical Laboratory Examinations Conducted	21
・分娩件数 Number of Deliveries	21
・新生児入院件数（病的新生児・低出生体重児） Number of Hospitalization of Newborn Infants (with Sickness or Low-birth-weight)	22
・X線撮影等件数及び透視件数 Number of Radiographic Examinations Conducted	22
・処方件数・剤数 Number of Prescriptions	22
・薬剤管理指導患者数・件数 Number of Drug Management Guidance for Patients	22
・手術件数 Number of Surgical Procedures	23
関連病院一覧 Affiliated Hospitals List	24
医療機関の承認・指定状況等 Legal Authorization of Medical Service	26
施設基準等による届出事項等 Report Items for Facility Criteria, etc.	27
国際がん医療・研究センターの業務概況 International Clinical Cancer Research Center	33

病院各階案内図 Floor Directory: Hospital	36
研究棟・ICCRC 各階案内図 Floor Directory: Research Buildings and ICCRC	37
土地・建物 Site Area and Buildings	38
建物配置図 Campus and Hospital Map	39
所在地略図（楠地区） Directions and Transportation: Kusunoki Campus	40
所在地略図（名谷地区） Directions and Transportation: Myodani Campus	41
所在地略図（ポートアイランド地区） Directions and Transportation: Port Island Campus	41

医学研究科長・医学部長
村上 卓道



神戸大学大学院医学研究科・医学部医学科の歴史は、明治2年に設立された神戸病院に遡ります。現在に至るまで先端的基礎・臨床医学研究の推進、豊かな人間性・倫理観と高度な専門知識・技能を兼ね備えた優れた医師ならびに医学研究者の養成、および兵庫県内の地域医療の充実に取り組んできました。

私たちは、教育面で大きな責任を担っています。神戸大学医学部は、医学教育において国内外で高い評価を得ており、未来の医療を担う医師、看護師、その他の医療従事者を育成しています。学生たちは、最新の医学知識と技術を学ぶだけでなく、実践的な臨床経験を積むことで、現場で即戦力となるスキルを身につけています。また、医師のキャリア形成をサポートするため、継続的な教育プログラムを提供し、専門医資格の取得や研究活動への参加を奨励しています。

さらに、国際的な視点を持った医療人材の育成にも力を入れています。神戸大学医学部は、海外の有力な医療機関や大学と提携し、国際交流プログラムを通じて学生や教員の相互交流を促進しています。これにより、学生たちは異なる医療システムや文化に触れ、グローバルな視野を養うことができます。

また、研究大学として卓越した基礎医学研究ならびに優れた先端的・先進的臨床研究を進めること、さらにはそのための環境改善に努めることが重要と考えています。医学研究科・医学部において、基礎医学研究ではシグナル伝達、感染症、神経科学を中心に卓越した研究者が結集しており、独自性・独創性の高い個別研究を推進するとともに、メディカルトランスフォーメーション研究センター (Center for Medical Transformation, CMX)、感染症センターなどの研究環境を活用し、基礎・臨床連携、異分野連携による共同研究を推進しています。今後は新たに開講した医療創成工学専攻とその医療機器開発の場である全学の未来医工学研究開発センターとの連携を進めていきます。これらのセンターから出てきた基礎的な研究成果をうまく臨床研究につなげるために、臨床研究中核病院である医学部附属病院と連携していきます。また近年、様々な要素技術の発展に加え、機械学習・AI技術の進展とデジタル化が相俟って、データ駆動型研究を推進する機運が高まっています。基礎・臨床医学の連携、異分野融合研究の推進を通して、ビッグデータ駆動型研究のための体制を整備していきます。

神戸大学医学部附属病院院長
眞庭 謙昌



神戸大学医学部附属病院の歴史は明治2年（1869年）に設立された「神戸病院」に遡ります。設立に際しては当時の伊藤博文初代兵庫県知事のもと、「普く人民の疾病を救治」する目的で多くの寄付が募られ、洋風建築の病院が建設されたとのことです。その後、明治10年に「公立神戸病院」に改称され、本地域の医療の中核をなす病院として機能し続け、現在に至っています。2019年には、神戸港開港150周年を追いかけるように当院も創立150周年を迎えており、地域の皆様のお力によって築かれ、支えていただき、そして発展してきたことを誇りに思いますとともに、地域医療における我々の責務を強く感じているところです。

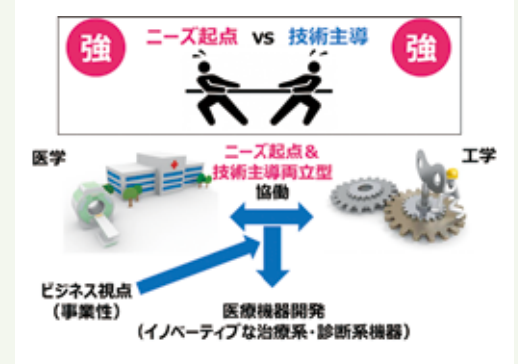
当院は基本理念として一番に「患者中心の医療の実践」を掲げています。患者さんが安心して診療を受けることのできる高度な医療安全・管理体制を確保することが、なによりも優先されるべきことを大前提として、病院全体の医療の質・安全管理システムを確立・運用しています。また、特定機能病院の重要な役割として「先進医療の開発と推進」を示し、厚生労働省に指定されている全国15施設の「臨床研究中核病院」の一施設として、取り組みを強めています。さらに神戸港開港を機に開院した当院において「医療を通じての国際貢献」も大きな目標としています。インターナショナル・メディカル・コミュニケーションセンター（IMCC）を窓口として高度医療の提供、医療従事者養成を中心に海外との交流を深めています。

大学院医学研究科の取り組み

国産医療機器創出に向けた教育と研究

医学研究科医療創成工学専攻が目指すところ

国民生活の根幹となるライフインノベーションを創出し推進するためには、医療機器の開発研究と国産医療機器の創出に向けた開発人材の育成が重要となります。汎用性の高い医療機器を開発するためには医療現場のニーズを的確に把握し、真に必要とされている機器を創り出すことが肝要です。国産医療機器の開発は、医療機器開発企業の先端技術活用により技術主導で行われてきました。これに対して数多くの医療機器を排出している米国などでは、ニーズを起点とした新しい医療機器のシード（種）をベンチャー企業が創出し、大企業が産業化に結びつける循環が形成されています。医療現場で使われる医療機器を創出するためには、如何にしてニーズを抽出し、経済効果を踏まえながら有効な機器やシステムを創出するかがカギとなります。そのため、医学と工学の相互理解と開発初期からの有機的な連携が有効な手段となります。



教育の方針と特徴

医療創成工学専攻では、キャンパス内の大学附属病院を実践の場として、医療現場で価値のあるニーズを探し、明確化した上で、医療機器のコンセプトやプロトタイプを創造するための教育と研究を行っています。ここでは医学、保健学、工学など異なる学問領域から卒業した学生が集まるため、一つの課題に対して意見交換する機会を設けることにより、総合知として「知の創出」につながっています。個々の学生がそれぞれの専門性を活かした観点で発言し、議論することにより、各専門に基づく情報やイメージを共有します。これにより、単なる組み合わせではなく、新しく飛び抜けたものを創造するプロセスを体得することにつながります。当専攻では、医学系教員、工学系教員だけではなく、保険適用や知的財産獲得など医療機器を創出するために必要な学問分野をカバーする実務家教員が教育と研究を担当します。また、企業で実際に医療機器を開発した経験のあるエキスパートを教員として招聘し、複眼的な視点からものづくりに取り組む、実践的な教育と研究を推進しています。



今後の展望

令和7年4月から、医学部に医療創成工学科が開設されます。現在、医療創成工学専攻で醸成している教育と研究を医療機器開発に興味がある学生諸氏に早期から体験していただくことが可能となります。これにより、学部～大学院の一環教育を通じて、新しい医療機器やシステムを社会実装する人材を育成し、神戸市や兵庫県内の産業活性化や人材定着などに発展することを期待しています。

大学院医学研究科の取り組み

hinotori（初の国産手術ロボットの魅力）

hinotori は、神戸大学がその開発に大きな役割を果たし、2020年より実臨床の場に導入された初の国産手術ロボットです。hinotori には既存機種を凌ぐ幾つかの利点がありますが、中でもロボットアームの自由度が増し、その支点をコンピューターソフトで決定し使用出来るドッキングフリーデザインが採用されており、これらの特徴を上手く活用することにより従来にも増して快適な環境の下で繊細なロボット手術の施行が可能となっています。このためロボット手術に hinotori を使用することで、より機能温存に優れた理想的な低侵襲手術を実現することが期待されています。

神戸大学では現学長の藤澤正人先生が2020年に初めて hinotori を使用しての手術（前立腺全摘除術）を成功裏に完遂したのを皮切りに、泌尿器科、外科、産婦人科領域を中心にロボット手術全般に対して積極的に hinotori を使用し、本院および ICCRC に設置している hinotori は日常的にフル稼働している状態です。特に泌尿器科では、hinotori を使用したロボット手術に全国で最多の執刀実績を有する三宅秀明先生の赴任後、静脈系に腫瘍塞栓を有する腎がんに対する根治的腎摘除術、膀胱全摘除術後の回腸導管造設術等の高難易度の手術に対しても hinotori の活用を推進しています。また、これらの実績を積極的に国内外の学会で発表するとともに、既に7編の英語論文で詳細に報告しています。これまでに解析した泌尿器科領域の主な術式では、hinotori を使用したロボット手術の結果は、既存機種と比較しても見劣りせず、いずれも同等かそれ以上の優れた成績を挙げています。

神戸大学では、hinotori を用いてロボット手術の未来を見据えた各種研究にも精力的に取り組んでいます。例えば、遠隔地と神戸を無線でつなぎ、リモートでのロボット手術の実現に向けた研究、手術ロボットの鉗子の動き（手術ログ）をAI技術により解析することで、より洗練した手術手技確立を目指した研究などに注力しています。今後も神戸大学では、臨床、研究を問わず hinotori を使用した多角的な取り組みを継続していく予定であり、それらを通じてロボット手術のさらなる発展に向けて貢献して行きたいと考えています。



医学部附属病院の取り組み

「臨床研究中核病院」としての取り組み

国が認めた高品質・高度な国際水準の臨床研究・治験推進拠点「臨床研究中核病院」

当院は令和3年4月、国から医療法に基づく「臨床研究中核病院」の承認を受けました。これは画期的な新薬や医療機器の開発においてわが国が世界をリードするため、優秀な研究開発シーズや臨床試験体制を集積し、研究力の総合的な向上と革新的医薬品などの実用化促進を担うと国が認めた施設です。現在わが国を代表する大学病院や国立センターなど全国15施設が承認されています。当院は革新的な医薬品や医療機器の開発を推進する国際水準の臨床研究を企画・立案・実施する中心的役割が大きく期待され、本学内外の様々な分野の研究者や医療者との協働や、周辺施設の研究支援などを通じ、高い研究成果を実現するべく邁進しています。

特定臨床研究実施数・研究論文数・専従専門職人員数など高い実施要件を毎年クリア

当院では現在90名の臨床研究支援専門職を擁する臨床研究推進センターを中心に、臨床研究中核病院に求められる▽臨床研究支援・管理を担当する医師、薬剤師、各種研究支援専門職の専従人材拡充▽高水準の医師主導治験・特定臨床研究の立案・実施支援体制▽医療職種や研究関連者への臨床研究教育研修体制、等の各種機能整備につき、本院を始め大学が一丸となって継続的に取り組んでいます。この結果、各支援職種の専従専門職人員数や医師主導治験・特定臨床研究の新規開始件数（直近3年間で前者4件・後者40件以上）、多施設共同研究実施数、他施設支援件数や教育研修実施件数など、数々の高度な要件をクリアしています。今後も高水準で継続的にこれらを達成し続けるため、広く優秀な人材確保、人材育成にも積極的に取り組んでいます。

国の大型臨床研究開発促進事業も軸に、さらなる臨床研究の高品質化と連携の拡大へ

当院はさらに「医療技術実用化総合促進事業」や「臨床研究総合促進事業」等、国の大型臨床研究開発促進事業を受託実施しており、これによりバイオベンチャー支援、国際共同研究の包括的支援、カルテ情報統合ネットワーク（臨中ネット）やリアルワールドデータの活用、臨床試験品質管理システムの構築などを含めた様々な横断的取り組みを通じ、本学を中心とした臨床研究発展の機会が飛躍的に増大しています。本院・医学部だけでなく、バイオ系や医工連携など、枠組みを超えた幅広い分野の研究者も多角的に臨床研究に参画し、質・量両面で成果の益々の充実が期待されています。



医学部附属病院の取り組み

PET/MRI 一体型装置

附属病院には、新しい画像検査装置であるPET/MRI 一体型装置が2016年から導入されています。国内ではまだ10台程度しか導入されていない先進的な装置で、PETとMRIの両者の特長を生かした高度な画像診断を行う事が出来ます。ほとんどの種類の悪性腫瘍を対象として保険適応となっていますので、当院では主にがんの患者さんの検査を行っています。

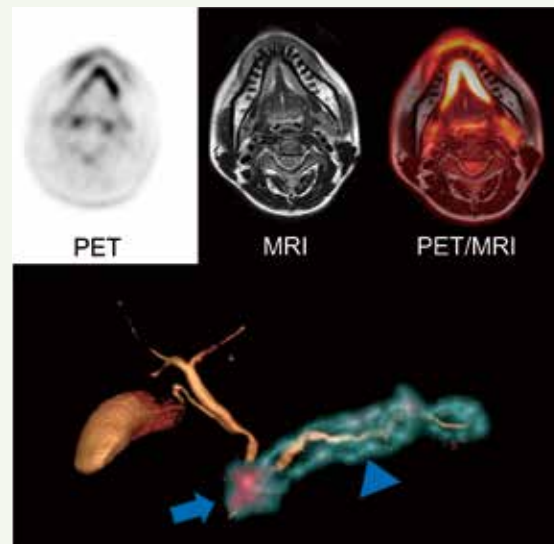
PET/MRI 一体型装置の利点の一つは、PETとMRIを同時に撮像出来る点です。別々に撮像する場合と比べて検査時間を大幅に短縮できるとともに、PETとMRIの正確な融合画像を得る事が出来るので、より詳細な病態の評価が出来ます。PETとCTが一体となったPET/CT装置が広く普及していますが、同時に撮像する事は出来ませんので、融合画像の精度はPET/MRIと比べて劣ります。特に、MRIの得意な脳や骨盤臓器を対象とした検査では、PET/CTよりもPET/MRIは優れた診断能を発揮します。また、CTを必要としないので、PET/CTに比べて患者さんの被曝量を軽減させる事が出来ます。

当院では導入から現在までおよそ7,700件のPET/MRI検査を患者さんを対象に臨床で使用しており、これは国内でもトップクラスの実績と言えます。最近保険収載された、認知症を対象としたアミロイドPETや、脳のがんを対象としたフルシクロペンPETは、いずれもMRIが得意とする脳を対象としていますので、積極的にPET/MRI装置を用いて検査を行っています。また、PET/MRIを用いた臨床研究も幅広く行っており、AIや高速撮像法を併用した画像生成法や胸部領域の画像評価、がん以外の病態を対象とした有用性の検討など、特色のある研究成果を世界に発信しています。

今後も引き続きPET/MRIの臨床応用を進めていくとともに、最近次々と保険収載されつつある新しいPET製剤（放射性医薬品）を用いたPET/MRI検査を行っていきます。また臨床研究のための放射性医薬品を自家生産する設備や仕組みを現在整備しており、先進的な研究を行うための新しいPET製剤を用いたPET/MRI検査を推進していく予定です。



(図1) PET/MRI 一体型装置外観



(図2)
上段：頸部のPET、MRI、PETとMRIの融合画像の例。
下段：膀胱がん（矢印）と併発膀胱炎（矢頭）を示すPET/MRI三次元融合画像（Volume rendering）

明治	元年	4月	神戸外国事務役所に病院御用掛を置き、病院建築に着手	12月	閣議において、神戸医科大学の昭和39年度国立移管決定	
	1868	April	The preparatory section for the Hospital was set in the Foreign Office of Kobe, and preparation toward construction of the Hospital started.	39年	4月	神戸大学に医学部が設置され、県立神戸医科大学の国立移管開始
	2年	4月	神戸病院開院式を挙げる	1964	April	The Faculty of Medicine was established at Kobe University. The upgrading of Kobe Medical College to national status was started.
	10年	2月	神戸病院を公立神戸病院と改称			医学進学課程全部、専門課程1年次、基礎医学10講座が移管
	15年	11月	明石及び西宮に分院を設置	40年	1月	産業医学講座を廃止、医動物学講座を設置
		4月	附属医学所は甲種医学校に認可され、県立神戸医学校と改称して独立		4月	国立移管第2年度として、基礎講座3講座、臨床講座5講座が移管
		12月	公立神戸病院を県立神戸病院と改称		8月	看護婦宿舍竣工（延752坪）
	33年	4月	県立神戸病院を新築、移転（中央区楠町7丁目）	41年	4月	国立移管第3年度として、臨床講座5講座が移管
昭和	5年	12月	病院本館竣工（4,301坪）	42年	4月	大学院医学研究科（博士課程）を設置
	19年	4月	県立医学専門学校が設置され、県立神戸病院は県立医学専門学校附属病院と改称			国立移管第4年度として、大学院学生全部、臨床講座3講座、附属図書館が移管
	1944	April	Prefectural Medical School was established. And, Prefectural Kobe Hospital was renamed Prefectural Medical School Hospital.	6月	6月	県立神戸医科大学附属病院及び県立厚生女子専門学院は、国立移管に伴い、神戸大学医学部附属病院及び神戸大学医学部附属看護学校と改称（診療科等：第一内科、第二内科、第一外科、第二外科、整形外科、産科婦人科、耳鼻咽喉科、眼科、精神科神経科、小児科、放射線科、皮膚科、泌尿器科、麻酔科、歯科、中央検査部、中央手術部、薬剤部）
	21年	4月	県立医科大学の設置認可（19講座、入学定員80名）		7月	新病棟の第1期工事竣工
	1946	April	The establishment of Prefectural Medical College was approved (19 departments; The fixed number of places for the first year students: 80).	43年	3月	国立移管完了により神戸医科大学及び神戸医科大学大学院が廃止
	26年	3月	県立医学専門学校を廃止	1968	March	Kobe Medical College and its graduate school were closed after the completion of all transferrings.
	1951	March	Prefectural Medical School was closed. 県立医科大学予科を閉科（学制改革）		4月	学部学生入学定員が100名となる
			The preparatory course of Prefectural Medical College was closed (due to the Educational System Reform).	44年	2月	新病棟の第2期工事竣工
	27年	2月	神戸医科大学の設置認可		3月	医学部共同研究館竣工
	1952	February	The establishment of Kobe Medical College was approved.		4月	内科学第三講座及び脳神経外科学講座を設置
			県立医科大学附属病院は県立神戸医科大学附属病院と改称			附属衛生検査技師学校を設置（入学定員20名）
		4月	神戸医科大学の開校式挙げる	1969	April	The School of Medical Technology affiliated with the School of Medicine was established. The fixed number of places for the first year students: 20
	28年	4月	附属科学捜査研究所を附属法医学研究所と改称			脳神経外科を設置
			生理学第二講座及び精神神経科学講座を設置	47年	4月	附属衛生検査技師学校を附属臨床検査技師学校に改組
			旧制研究科を設置			中央放射線部を設置
	29年	4月	病理学第二講座及び整形外科学講座を設置	48年	3月	附属衛生検査技師学校を廃止
	30年	1月	医学進学課程を兵庫農科大学及び姫路工業大学に設置認可	1973	March	The School of Medical Technology was closed.
			旧制学位審査権が附与される		4月	分娩部を設置
		4月	解剖学第二講座を設置			生化学講座を生化学第一講座に改称
	32年	4月	衛生学公衆衛生学講座を廃止、衛生学講座及び公衆衛生学講座を設置			生化学第二講座を設置
		9月	附属法医学研究所その他を統合し、附属研究所に改変			放射線基礎医学講座を設置
	33年	3月	大学院（博士課程）の設置認可			学部学生入学定員が120名となる
		12月	大学本館、新内科病棟、給食棟等竣工（2,543坪、1,004床となる）			医学部に動物実験施設を設置
	35年	5月	附属研究所を附属成長機構研究所と改称		5月	結核病棟の廃止承認
	36年	3月	旧制県立医科大学、旧制研究科を廃止	50年	7月	看護婦宿舍増設工事竣工
	1961	March	Prefectural Medical College and its research course (in the old education system) were closed.		10月	輸血部を設置
	37年	4月	皮膚泌尿器科学講座を廃止、皮膚科学講座及び泌尿器科学講座を設置			歯科を歯科口腔外科に改称
		7月	附属図書館竣工（443坪）	51年	2月	基礎学舎（新営第1期工事）竣工
	38年	3月	実験動物舎竣工（211坪）		5月	看護部を設置

52年	3月	基礎学舎（新営第2期工事）竣工
53年	3月	附属看護学校及び附属臨床検査技師学校の校舎竣工（須磨区友が丘7丁目10）
	8月	附属看護学校及び附属臨床検査技師学校の移転完了
	10月	中央材料部を設置
54年	3月	基礎学舎（新営第3期工事）竣工
	4月	附属医学研究国際交流センターを設置 口腔外科学講座を設置
55年	4月	放射線施設を設置（部局内措置） 共同研究施設を設置（部局内措置）
56年	4月	病理部を設置
	10月	神戸大学に神戸大学医療技術短期大学部併設
1981	October	The College of Medical Sciences affiliated with Kobe University was established in parallel within the University.
57年	4月	理学療法部を設置
58年	4月	情報センターを設置（部局内措置）
	12月	中央診療棟竣工
59年	4月	附属看護学校を廃止
	9月	母子センター部を設置し、分娩部を吸収（院内措置）
60年	4月	附属臨床検査技師学校を廃止 臨床検査医学講座を設置
61年	4月	代謝機能疾患治療部を設置
	9月	医療情報処理部を設置（院内措置）
61年	12月	外来診療棟・臨床研究棟竣工
63年	3月	高エネルギー診療棟竣工
	4月	救急部を設置 老年医学講座を設置
	6月	福利・課外活動施設竣工
平成 元年	4月	学部学生入学定員が100名となる
2年	3月	高エネルギー診療棟増設工事竣工
3年	4月	医学部及び附属病院の事務部を統合し、医学部事務部（総務課、管理課、学務課、医事課）に改組 老年科を設置 集中治療部を設置（院内措置） 栄養管理室を設置（院内措置）
4年	4月	集中治療部を設置
5年	1月	医療情報処理部を医療情報部に改称（院内措置）
6年	3月	臨床研究棟竣工
	6月	周産母子センターを設置
	7月	特定機能病院に承認される
	8月	第二病棟竣工
	10月	医学部保健学科の設置（入学定員160名） 看護学専攻、検査技術科学専攻、理学療法学専攻、作業療法学専攻、共通講座
1994	October	The Faculty of Health Sciences affiliated with the School of Medicine was established. The fixed number of places for the first year students: 160
	12月	光学医療診療部を設置（院内措置）
7年	4月	医療情報部を設置
8年	1月	エイズ治療拠点病院に指定される
	4月	災害・救急医学講座を設置 形成外科を設置
	7月	管理棟竣工
	12月	災害拠点病院に指定される
9年	1月	看護婦宿舍新営工事竣工

	5月	冠動脈疾患治療部を設置（院内措置）
10年	3月	神戸大学医療技術短期大学部閉学
1998	March	The College of Medical Sciences affiliated with Kobe University was closed.
10年	4月	光学医療診療部を設置 医学部医学科の入学定員が95名となる（平成12年度より学士入学制度の導入（入学定員5名））
	6月	臨床研究棟竣工 保健学科校舎竣工
	10月	総合診療部を設置（院内措置）
11年	1月	遺伝子診療部を設置（院内措置）
	4月	大学院医学研究科を大学院医学系研究科に改称
1999	April	The Graduate School of Medicine ("Daigakuin Igaku-kenkyuka") was renamed "Daigakuin Igakukei-kenkyuka". 大学院医学系研究科保健学専攻（修士課程）設置 The Faculty of Health Science (master's course) was established in the Graduate School of Medicine. 感染制御部を設置（院内措置）
12年	4月	大学院医学系研究科内科学専攻に連携講座放射光医学を設置（学内措置） 外来診療体制を臓器機能別診療体制に移行 総合診療部を設置
	9月	高次治療部を設置（院内措置）
13年	1月	治験管理センターを設置（院内措置）
	2月	神緑会館竣工
	4月	大学院医学系研究科保健学専攻 博士後期課程設置
2001	April	The doctoral course was established in the Faculty of Health Sciences, the Graduate School of Medicine.
13年	4月	大学院医学系研究科生理学専攻等5専攻を医学専攻に改組 大学院医学系研究科医科学専攻に連携講座映像粒子線医学を設置(学内措置)（～平成19年3月） 医学部医学科35講座を廃止し4大学科目となる
	7月	物流センターを設置（院内措置）
	9月	第一病棟（新病棟）竣工 国際診療部を設置（院内措置）
14年	3月	第一病棟（新病棟）の使用を開始した
	4月	病院の組織を次のように改めた 企画・管理部門 医療情報部、経営企画室、危機管理室、病床運用管理室、物流センター、治験管理センター、診療録センター、卒後臨床研修センター 診療科 成育・統合診療科 産科婦人科、小児科、老年内科、精神科 神経科、放射線科、麻酔科 内科系診療科 消化器内科、循環器内科、呼吸器内科、神経内科、糖尿病内科、内分泌内科、腎臓内科、血液・腫瘍内科、免疫内科 外科系診療科 肝胆膵外科、食道胃腸外科、心臓血管外科、呼吸器外科、乳腺内分泌外科、小児外科、人工臓器移植外科、泌尿器科

		神経・感覚・運動器診療科 脳神経外科、整形外科、耳鼻咽喉・頭頸部外科、眼科、皮膚科、歯科口腔外科、形成外科
		中央診療施設等 検査部、放射線部、輸血部、病理部、周産母子センター、救急部、総合診療部、集中治療部、高次治療部、手術部、理学療法部、代謝機能疾患治療部、冠動脈疾患治療部、光学医療診療部、遺伝子診療部、感染制御部、国際診療部 卒後臨床研修センターを設置（院内措置） 大学院医学系研究科医科学専攻に連携講座発 生・再生医学を設置（学内措置） 大学院医学系研究科バイオメディカルサイエンス専攻（修士課程）を設置
2002	April	The Division of Biomedical Sciences (Master's Course) was established in the Graduate School of Medicine.
	6月	卒後臨床研修センターを企画・管理部門の正規の組織とした
	12月	災害対策室を設置
15年	4月	危機管理室を廃止し、医療安全管理室を設置 医療相談窓口を設置 親と子の心療部を設置
16年	4月	国立大学法人へ移行 附属医学研究国際交流センターを附属医学医療国際交流センターに改組 大学院医学系研究科医科学専攻に臨床薬効評価学講座を設置(学内措置)（～平成21年3月） 医学部事務部管理課を経営管理課に改称
	7月	患者支援センターを設置
	10月	大学院医学系研究科医科学専攻に立証検査医学講座を設置（学内措置）
	12月	外来化学療法室を設置（院内措置）
17年	2月	大学院医学系研究科に医学教育センターを設置（部局内措置）（～平成20年3月）
	4月	病床運用管理室を廃止し、患者支援センターに業務を統合した
	6月	肝胆膵外科、食道胃腸外科、乳腺内分泌外科、人工臓器移植外科を消化器・乳腺外科、肝臓・移植外科に再編 救命救急科を設置
	10月	高次治療部を廃止し、救急・集中治療センターを設置
18年	1月	大学院医学系研究科医科学専攻にへき地医療学を設置（学内措置）（～平成22年3月）
	4月	理学療法部をリハビリテーション部に改称
19年	1月	地域がん診療連携拠点病院に指定される
	4月	大学院医学系研究科医科学専攻を次のように改めた 基礎医学領域 生理学・細胞生物学講座、生化学・分子生物学講座 病理学・微生物学講座、社会医学講座 臨床医学領域 内科学講座、内科系講座、外科学講座、外科系講座
		また、病院の組織を次のように改めた

		企画・管理部門 医療情報部、経営企画室、医療安全管理室、災害対策室、物流センター、治験管理センター、診療録センター、卒後臨床研修センター、患者支援センター、病床マネジメント室 診療科 内科 循環器内科、腎臓内科、呼吸器内科、免疫内科、消化器内科、糖尿病・内分泌内科、老年内科、神経内科、腫瘍内科、血液内科 内科系 放射線科、小児科、皮膚科、精神科神経科 外科 食道胃腸外科、肝胆膵外科、心臓血管外科、呼吸器外科、小児外科 外科系 整形外科、脳神経外科、眼科、耳鼻咽喉・頭頸部外科、泌尿器科、産科婦人科、形成外科、麻酔科、歯科口腔外科、救命救急科 中央診療施設等 検査部、放射線部、輸血部、病理部、周産母子センター、救急部、総合診療部、集中治療部、手術部、リハビリテーション部、腎・血液浄化センター、冠動脈疾患治療部、光学医療診療部、遺伝子診療部、感染制御部、国際診療部、親と子の心療部、救急・集中治療センター、腫瘍センター、栄養管理部門、外来化学療法室（院内措置） 大学院医学系研究科医科学専攻に連携講座超微構造生物学、感染・免疫学及びリハビリテーション運動機能学を設置（学内措置） 連携講座映像粒子線医学を粒子線医学及び分子イメージング学（～令和2年3月）に改編（学内措置）
	10月	美容外科を設置
20年	1月	医療技術部を設置（院内措置）
	4月	大学院医学系研究科を大学院医学研究科に改称
2008	April	The Graduate School of Medicine ("Daigakuin Igakukei-kenkyuka") was renamed "Daigakuin Igaku-kenkyuka" again. 大学院医学研究科医科学専攻を次のように改めた 生理学・細胞生物学講座、生化学・分子生物学講座、病理学講座、微生物感染症学講座、社会医学講座、内科学講座、内科系講座、外科学講座、外科系講座 大学院医学研究科医科学専攻に連携講座感染症フィールド学及びシステム病態生物学を設置（学内措置） 大学院医学研究科医科学専攻にこども発育学を設置（学内措置）（～平成25年3月） 大学院医学研究科に人材育成センター（～平成25年2月）、質量分析総合センターを設置（部局内措置） 乳腺内分泌外科を設置 大学院保健学研究科を設置 The Graduate School of Health Sciences was established.

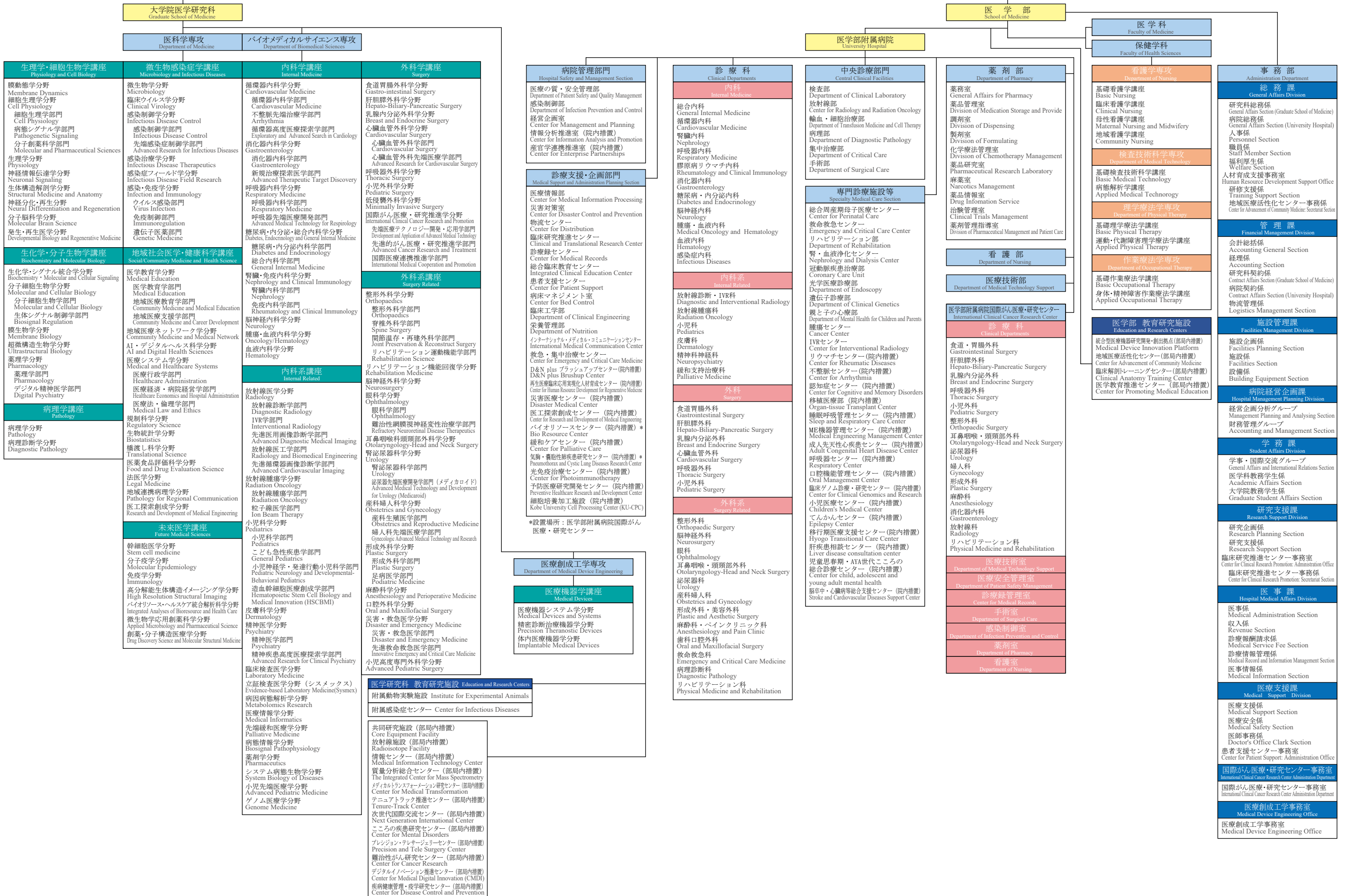
		医学部事務部経営管理課を管理課と病院経営企画課に再編
6月		大学院医学研究科医科学専攻にリウマチ学を設置（学内措置）（～平成24年3月） リウマチ科及びリウマチセンター（院内措置）を設置
8月		感染症内科及び病理診断科を設置
10月		放射線腫瘍科を設置
	25年	大学院医学研究科医科学専攻に不整脈先端治療学を設置（学内措置） 不整脈センターを設置（院内措置）
11月		共同研究館改修及び畜附建物竣工
21年	4月	医学部附属動物実験施設を医学研究科附属動物実験施設に改組 医学部附属医学医療国際交流センターを医学研究科附属感染症センターに改組 大学院医学研究科医科学専攻に美容医科学を設置（学内措置）（～平成24年3月） 医療安全管理室を医療の質・安全管理部に改称 医療技術部、血管内治療センター、認知症センター（院内措置）を設置 医学部医学科の入学定員が100名となる
	6月	社会医学講座を地域社会医学・健康科学講座に改称
	10月	老年内科と総合診療部を統合し総合内科に改称 大学院医学研究科医科学専攻にこども急性疾患学を設置（学内措置）
22年	1月	腫瘍内科を腫瘍・血液内科に改称
	4月	大学院医学研究科医科学専攻のへき地医療学をプライマリ・ケア医学に改称（学内措置）（～平成27年3月） 大学院医学研究科医科学専攻に連携講座病態脳科学（～平成29年3月）、病態分子細胞生物学（～平成29年3月）、新規治療探索医学（～令和4年5月）を設置（学内措置） 医学部医学科の入学定員が103名となる（平成22年度より3年次学士入学制度を2年次学士入学制度に変更） 大学院医学研究科バイオメディカルサイエンス専攻（修士課程）の入学定員が25名となる
23年	4月	大学院医学研究科医科学専攻に連携講座生体機能分子応用学（～平成30年3月）、規制科学を設置（学内措置） 大学院医学研究科にトランスレーショナルリサーチ・イノベーションセンターを設置（部局内措置）（～平成28年3月） 医学部医学科の入学定員が105名となる 医学部事務部に研究支援課を設置
24年	1月	健康科学評価センター、移植医療部、睡眠呼吸管理センター、ME機器管理センターを設置（院内措置）
	3月	卒後臨床研修センターを総合臨床教育センターに改組
	4月	大学院医学研究科医科学専攻にリハビリテーション機能回復学を設置（学内措置） 大学院医学研究科に先端生体医用画像研究センターを設置（部局内措置）（～令和2年3月） 大学院医学研究科にコラボレーションセンターを設置（部局内措置）（～平成27年3月）

		医学部医学科の入学定員が108名となる 医学部事務部に施設管理課を設置
5月		大学院医学研究科医科学専攻に泌尿器先端医療開発学を設置（学内措置）
10月		大学院医学研究科医科学専攻に分子代謝医学を設置（学内措置）（～令和4年3月） 大学院医学研究科にグローバルリーダー育成センターを設置（部局内措置）（～平成29年3月）
	25年	1月 大学院医学研究科医科学専攻に病態シグナル学を設置（学内措置） 成人先天性心疾患センターを設置（院内措置）
	4月	大学院医学研究科医科学専攻に地域連携病理学を設置（学内措置） 大学院医学研究科医科学専攻に連携講座小児先端医療学、小児高度専門外科学を設置（学内措置） 治験管理センターを臨床研究推進センターに改組 リウマチ科を廃止し、免疫内科を膠原病リウマチ内科に改称 リハビリテーション科を設置 医学部医学科の入学定員が110名となる
	5月	大学院医学研究科に膜生物学・医学教育研究センターを設置（部局内措置）（～平成28年3月）
	6月	緩和と支持治療科を設置
	10月	再生医療臨床応用実現化人材育成センターを設置（院内措置）
	11月	入院センターを設置（院内措置）
26年	1月	中央診療棟増築部分竣工
	3月	中央診療棟増築部分使用開始
	4月	医学部に地域医療活性化センターを設置（部局内措置） 大学院医学研究科に医療機器・再生医療製品レギュラトリーサイエンスインキュベーションセンターを設置（部局内措置）（～平成29年3月） 大学院医学研究科にメディカルイノベーションセンターを設置（部局内措置）（～平成28年3月） 大学院医学研究科医科学専攻に病理ネットワーク学を設置（学内措置）（～令和5年3月） 呼吸器センターを設置（院内措置） 医学部医学科の入学定員が112名となる
	5月	口腔機能管理センターを設置（院内措置）
27年	4月	大学院医学研究科医科学専攻に地域医療支援学、こども総合療育学を設置（学内措置） 大学院医学研究科医科学専攻に連携講座循環器高度医療探索学、心臓血管外科先端医療学を設置（学内措置） 輸血部を輸血・細胞治療部に改称 周産母子センターを総合周産期母子医療センターに改称
	7月	大学院医学研究科に WHHLM I ウサギ開発・供給・研究センターを設置（部局内措置）（～平成30年3月）
	11月	大学院医学研究科医科学専攻に低侵襲外科学を設置（学内措置）
28年	4月	大学院医学研究科にシグナル伝達医学研究展開センターを設置（部局内措置）（～令和4年3月）
	7月	大学院医学研究科にテニュアトラック推進センターを設置（部局内措置）

29年	4月	医学部に国際がん医療・研究センターを設置（～平成31年2月） 大学院医学研究科医科学専攻に国際がん医療・研究推進学を設置 大学院医学研究科に次世代国際交流センターを設置（部局内措置） 災害医療センターを設置（院内措置） 大学院医学研究科医科学専攻（博士課程）の入学定員が100名となる 医学部事務部に患者サービス課、国際がん医療・研究センター事務室を設置
	6月	インターナショナル・メディカル・コミュニケーションセンターを設置（院内措置）
	7月	入院センターを廃止し、患者支援センターに業務を統合
30年	2月	医工探索創成センターを設置（院内措置） 医学部に統合型医療機器研究開発・創出拠点を設置（部局内措置）
	4月	大学院医学研究科医科学専攻に健康創造推進学（～令和6年3月）、脊椎外科学、先進救命救急医学を設置（学内措置）
	10月	放射線科を放射線診断・IVR科に改称 血管内治療センターをIVRセンターに改称 緩和ケアセンターを設置（院内措置）
31年	1月	情報分析推進室を設置（院内措置）
	3月	医学部附属国際がん医療・研究センターを医学部附属病院に再編
	4月	医学部に臨床解剖トレーニングセンターを設置（部局内措置） バイオリソースセンターを設置（ICCRC・院内措置） 神経内科を脳神経内科に改称 大学院医学研究科医科学専攻に先進医用画像診断学を設置（学内措置）
令和 元年	6月	気胸・嚢胞性肺疾患研究センターを設置（ICCRC・院内措置）
	7月	救命救急センターを設置 大学院医学研究科医科学専攻に先進代謝疾患治療開発学を設置（学内措置）（～令和4年6月）
	8月	大学院医学研究科医科学専攻にAI・デジタルヘルス科学を設置（学内措置）
	9月	臨床ゲノム診療・研究センターを設置（院内措置）
	11月	AI・デジタルヘルス推進室を設置（ICCRC・院内措置）
2年	1月	大学院医学研究科医科学専攻に放射線工学を設置（学内措置）
	4月	大学院医学研究科医科学専攻に連携講座精神疾患高度医療探索学を設置（学内措置）
	8月	臨床工学部を設置
	11月	中央診療施設、企画・管理部門を病院管理部門、診療支援・企画部門、中央診療部門、専門診療施設等に再編
3年	2月	大学院医学研究科にこころの疾患研究センターを設置（部局内措置）
	4月	大学院医学研究科にプレジジョン・テレサージェリーセンターを設置（部局内措置） 大学院医学研究科医科学専攻に関節温存・再建外科学、足病医学を設置（学内措置）

		国際診療部を廃止し、インターナショナル・メディカル・コミュニケーションセンターに業務を統合 小児医療センター（院内措置）を設置 医学部事務部患者サービス課を医療支援課に改称 臨床研究中核病院に承認される
	6月	大学院医学研究科に難治性がん研究センターを設置（部局内措置）
	7月	光免疫治療センターを設置（院内措置）
10月		大学院医学研究科にデジタルイノベーション推進センターを設置（部局内措置）
4年	4月	大学院医学研究科医科学専攻に生体シグナル制御学を設置（学内措置） 大学院医学研究科医科学専攻に連携講座難治性網膜視神経変性治療学を設置（学内措置） 大学院医学研究科にメディカルトランスフォーメーション研究センターを設置（部局内措置） 肝疾患相談センターを設置（院内措置）
	5月	てんかんセンターを設置（院内措置）
	6月	大学院医学研究科医科学専攻に新規治療探索医学を設置（学内措置）
	11月	大学院医学研究科医科学専攻に未来医学講座を設置（学内措置）
5年	4月	大学院医学研究科医療創成工学専攻（博士課程前期課程、博士課程後期課程）を設置 医学部に医学教育推進センターを設置（部局内措置） 医学部事務部に医療創成工学事務室を設置 児童思春期・AYA世代こころの総合診療センターを設置（院内措置）
	5月	移行期医療支援センターを設置（院内措置）
	8月	大学院医学研究科医科学専攻に連携講座先端感染症制御学を設置（学内措置）
	10月	大学院医学研究科に疾病健康管理・疫学研究センターを設置（部局内措置） 予防医療研究開発センターを設置（院内措置）
	12月	脳卒中・心臓病等総合支援センターを設置（院内措置）
6年	4月	大学院医学研究科医科学専攻に連携講座先進循環器画像診断学を設置（学内措置） 大学院医学研究科医科学専攻こども総合療育学を小児神経学・発達行動小児科学に改称 大学院医学研究科医科学専攻（博士課程）の入学定員が120名となる
	5月	細胞培養加工施設を設置（院内措置）

神戸大学 Kobe University



職員数 Number of Academic and Medical Staff

(令和6年5月1日現在) As of May 1, 2024

区分 Category	医学研究科・医学部 Graduate School of Medicine / School of Medicine	医学部 School of Medicine			
	医科学専攻・医学科 Faculty of Medicine	附属病院 University Hospital	保健学科 Faculty of Health Sciences	国際がん医療・研究センター International Clinical Cancer Research Center	
教員	教授 Professor	33	6	22	1
	准教授 Associate Professor	31	7	17	0
	講師 Lecturer	12	29	7	0
	助教 Assistant Professor	51	71	19	0
	助手 Research Assistant	1	0	-	0
	特命教員	96	49	-	4
	特定助教	0	31	-	0
	計 Sub Total	224	193	65	5
事務系職員 Administrative Staff	373	58	-	20	
医療技術職員 医療職(一) Medical Service (1): Medical Technologist	-	312	-	19	
看護師 医療職(二) Medical Service (2): Nurse	1	1,088	-	48	
合計 Total	598	1,651	65	92	

医員・医員(研修医)数 Number of Clinical Fellows and Residents

(令和6年5月1日現在) As of May 1, 2024

区分 Category	計 Total
医員 Clinical Fellow	545
医員(研修医) Resident	86

役職者・歴代学部長等 Top Management, Directors/ Chronological Lists of the Deans and Directors

(令和6年5月1日現在) As of May 1, 2024

役職者 Top Management

医学研究科長・医学部長(併) Dean, Graduate School of Medicine/Dean, School of Medicine	村上卓道 Murakami Takamichi
附属病院長(併) Director, Hospital	眞庭謙昌 Maniwa Yoshimasa
附属病院国際がん医療・研究センター長(併) Director, International Clinical Cancer Research Center	黒田良祐 Kuroda Ryosuke

医学研究科・医学部 Graduate School of Medicine/School of Medicine

副医学研究科長・副医学部長(併) Associate Dean, Graduate School of Medicine/Associate Dean, School of Medicine	内匠透 Takumi Toru	勝二郁夫 Shoji Ikuo
	福本巧 Fukumoto Takumi	野津寛大 Nozu Kandai
	青井貴之 Aoi Takashi	村垣善浩 Muragaki Yoshihiro

医学部附属病院 University Hospital

副病院長(併) Vice Director, Hospital	教授 Professor	佐々木良平 Sasaki Ryohei	岡田健次 Okada Kenji
		児玉裕三 Kodama Yuzo	溝渕知司 Mizobuchi Satoshi
	看護部長 Head, Division of Nursing	三宅秀明 Miyake Hideaki	
		板東由美 Bando Yumi	
病院長補佐(併) Assistant Director, Hospital	教授 Professor	伊藤智雄 Itoh Tomoo	掛地吉弘 Kakeji Yoshihiro
		松本理器 Matsumoto Riki	寺師浩人 Terashi Hiroto
		明石昌也 Akashi Masaya	菱本明豊 Hishimoto Akitoyo
	特命教授 Professor	前田英一 Maeda Eiichi	

医学部附属病院国際がん医療・研究センター International Clinical Cancer Research Center

副センター長(併) Deputy Director, International Clinical Cancer Research Center	特命教授 Professor	松岡広 Matsuoka Hiroshi	山口雷蔵 Yamaguchi Raizo
---	-------------------	-------------------------	-------------------------

歴代学部長等 Chronological Lists of the Deans and Directors

医学部長
Deans of the School of Medicine

遠藤中節 Endo Chusetsu	昭和39. 7. 1 Jul.1.1964	昭和43. 3. 31 Mar.31.1968
平田美穂 Hirata Miho	昭和43. 4. 1 Apr.1.1968	昭和44. 2. 28 Feb.28.1969
須田勇 Suda Isamu	昭和44. 3. 1 Mar.1.1969	昭和44. 11. 17 (事務取扱) Nov.17.1969 (Acting)
須田勇 Suda Isamu	昭和44. 11. 18 Nov.18.1969	昭和48. 11. 17 Nov.17.1973
松本博 Matsumoto Hiroshi	昭和48. 11. 18 Nov.18.1973	昭和50. 11. 17 Nov.17.1975
岡本彰祐 Okamoto Syosuke	昭和50. 11. 18 Nov.18.1975	昭和54. 11. 17 Nov.17.1979
岩井誠三 Iwai Seizo	昭和54. 11. 18 Nov.18.1979	昭和58. 11. 17 Nov.17.1983
溝井泰彦 Mizoi Yasuhiko	昭和58. 11. 18 Nov.18.1983	昭和62. 11. 17 Nov.17.1987
杉山武敏 Sugiyama Taketoshi	昭和62. 11. 18 Nov.18.1987	平成元. 3. 31 Mar.31.1989
本間守男 Honma Morio	平成元. 4. 1 Apr.1.1989	平成5. 3. 31 Mar.31.1993
山鳥崇 Yamadori Takashi	平成5. 4. 1 Apr.1.1993	平成8. 3. 31 Mar.31.1996
山本節 Yamamoto Misao	平成8. 4. 1 Apr.1.1996	平成11. 3. 31 Mar.31.1999

山村博平 Yamamura Hirohei	平成11. Apr.1.1999	4.	1	～	平成14. Dec.31.2002	12.	31	
前田盛 Maeda Sakan	平成15. Jan.1.2003	1.	1	～	平成15. Jan.31.2003	1.	31	(事務取扱) (Acting)
守殿貞夫 Kamidono Sadao	平成15. Feb.1.2003	2.	1	～	平成16. Mar.31.2004	3.	31	
前田盛 Maeda Sakan	平成16. Apr.1.2004	4.	1	～	平成18. Mar.31.2006	3.	31	
千原和夫 Chihara Kazuo	平成18. Apr.1.2006	4.	1	～	平成20. Mar.31.2008	3.	31	
高井義美 Takai Yoshimi	平成20. Apr.1.2008	4.	1	～	平成23. Mar.31.2011	3.	31	
根木昭 Negi Akira	平成23. Apr.1.2011	4.	1	～	平成25. May.15.2013	5.	15	
片岡徹 Kataoka Tohru	平成25. May.16.2013	5.	16	～	平成28. Mar.31.2016	3.	31	
的崎尚 Matozaki Takashi	平成28. Apr.1.2016	4.	1	～	平成31. Mar.31.2019	3.	31	
藤澤正人 Fujisawa Masato	平成31. Apr.1.2019	4.	1	～	令和3. Mar.31.2021	3.	31	
南康博 Minami Yasuhiro	令和3. Apr.1.2021	4.	1	～	令和5. Mar.31.2023	3.	31	
村上卓道 Murakami Takamichi	令和5. Apr.1.2023	4.	1	～				

大学院医学(医学系)研究科長
Deans of the Graduate School of Medicine

山村博平 Yamamura Hirohei	平成13. Apr.1.2001	4.	1	～	平成14. Dec.31.2002	12.	31	
前田盛 Maeda Sakan	平成15. Jan.1.2003	1.	1	～	平成15. Jan.31.2003	1.	31	(事務取扱) (Acting)
守殿貞夫 Kamidono Sadao	平成15. Feb.1.2003	2.	1	～	平成16. Mar.31.2004	3.	31	
前田盛 Maeda Sakan	平成16. Apr.1.2004	4.	1	～	平成18. Mar.31.2006	3.	31	
千原和夫 Chihara Kazuo	平成18. Apr.1.2006	4.	1	～	平成20. Mar.31.2008	3.	31	
高井義美 Takai Yoshimi	平成20. Apr.1.2008	4.	1	～	平成23. Mar.31.2011	3.	31	
根木昭 Negi Akira	平成23. Apr.1.2011	4.	1	～	平成25. May.15.2013	5.	15	
片岡徹 Kataoka Tohru	平成25. May.16.2013	5.	16	～	平成28. Mar.31.2016	3.	31	
的崎尚 Matozaki Takashi	平成28. Apr.1.2016	4.	1	～	平成31. Mar.31.2019	3.	31	
藤澤正人 Fujisawa Masato	平成31. Apr.1.2019	4.	1	～	令和3. Mar.31.2021	3.	31	
南康博 Minami Yasuhiro	令和3. Apr.1.2021	4.	1	～	令和5. Mar.31.2023	3.	31	
村上卓道 Murakami Takamichi	令和5. Apr.1.2023	4.	1	～				

附属病院長
Directors of the University Hospital

遠藤中節 Endo Chusetsu	昭和42. Jun.1.1967	6.	1	～	昭和42. Jun.20.1967	6.	20	(事務取扱) (Acting)
辻昇三 Tsuji Shozo	昭和42. Jun.21.1967	6.	21	～	昭和44. Mar.31.1969	3.	31	
友松達彌 Tomomatsu Tatsuya	昭和44. Apr.1.1969	4.	1	～	昭和45. Feb.18.1970	2.	18	(事務取扱) (Acting)
岩井誠三 Iwai Seizo	昭和45. Feb.19.1970	2.	19	～	昭和45. Dec.22.1970	12.	22	
友松達彌 Tomomatsu Tatsuya	昭和45. Dec.23.1970	12.	23	～	昭和46. Jul.22.1971	7.	22	(事務取扱) (Acting)
井街讓 Imachi Jo	昭和46. Jul.23.1971	7.	23	～	昭和46. Aug.12.1971	8.	12	(事務取扱) (Acting)
友松達彌 Tomomatsu Tatsuya	昭和46. Aug.13.1971	8.	13	～	昭和47. Jan.31.1972	1.	31	(事務取扱) (Acting)
黒丸正四郎 Kuromaru Seishirou	昭和47. Feb.1.1972	2.	1	～	昭和51. Jan.31.1976	1.	31	

石神襄次 Ishigami Joji	昭和51. Feb.1.1976	2.	1	～	昭和54. Mar.31.1979	3.	31	
木村修治 Kimura Shuji	昭和54. Apr.1.1979	4.	1	～	昭和54. Nov.16.1979	11.	16	(事務取扱) (Acting)
木村修治 Kimura Shuji	昭和54. Nov.17.1979	11.	17	～	昭和56. Nov.15.1981	11.	15	
諫山義正 Isayama Yoshimasa	昭和56. Nov.16.1981	11.	16	～	昭和58. Nov.15.1983	11.	15	
馬場茂明 Baba Shigeaki	昭和58. Nov.16.1983	11.	16	～	昭和62. Nov.15.1987	11.	15	
福崎恒 Fukuzaki Hisashi	昭和62. Nov.16.1987	11.	16	～	平成元. Nov.15.1989	11.	15	
廣畑和志 Hirohata Kazushi	平成元. Nov.16.1989	11.	16	～	平成3. Nov.15.1991	11.	15	
望月真人 Mochizuki Masato	平成3. Nov.16.1991	11.	16	～	平成7. Nov.15.1995	11.	15	
齋籐洋一 Saito Yoichi	平成7. Nov.16.1995	11.	16	～	平成8. Sep.30.1996	9.	30	
守殿貞夫 Kamidono Sadao	平成8. Oct.1.1996	10.	1	～	平成12. Sep.30.2000	9.	30	
中村肇 Nakamura Hajime	平成12. Oct.1.2000	10.	1	～	平成14. Sep.30.2002	9.	30	
横山光宏 Yokoyama Mitsuhiro	平成14. Oct.1.2002	10.	1	～	平成16. Sep.30.2004	9.	30	
春日雅人 Kasuga Masato	平成16. Oct.1.2004	10.	1	～	平成19. Sep.30.2007	9.	30	
杉村和朗 Sugimura Kazuro	平成19. Oct.1.2007	10.	1	～	平成22. Sep.30.2010	9.	30	
杉村和朗 Sugimura Kazuro	平成22. Oct.1.2010	10.	1	～	平成23. Jan.31.2011	1.	31	(事務取扱) (Acting)
杉村和朗 Sugimura Kazuro	平成23. Feb.1.2011	2.	1	～	平成26. Jan.31.2014	1.	31	
藤澤正人 Fujisawa Masato	平成26. Feb.1.2014	2.	1	～	平成30. Jan.31.2018	1.	31	
平田健一 Hirata Kenichi	平成30. Feb.1.2018	2.	1	～	令和3. Jan.31.2021	1.	31	
眞庭謙昌 Maniwa Yoshimasa	令和3. Feb.1.2021	2.	1	～				

附属病院国際がん医療・研究センター長
Directors of International Clinical Cancer Research Center

味木徹夫 Ajiki Tetsuo	平成29. Apr.1.2017	4.	1	～	令和5. Mar.31.2023	3.	31	
黒田良祐 Kuroda Ryosuke	令和5. Apr.1.2023	4.	1	～				

学部学生定員・現員

Number of Students: School of Medicine

(令和6年5月1日現在) As of May. 1, 2024

区 分 Category	1年 1st	2年 2nd	3年 3rd	4年 4th	5年 5th	6年 6th	計 Total
定 員 Fixed Number of places	112	117	117	117	117	117	697
現 員 Number of Enrollees	112	124	121	121	108	121	707

保健学科 Faculty of Health Sciences

専 攻 Department	区 分 Category	1年 1st	2年 2nd	3年 3rd	4年 4th	計 Total
看護学専攻 Department of Nursing	定 員 Fixed Number of places	80	80	80	80	320
	現 員 Number of Enrollees	85	84	80	84	333
検査技術科学専攻 Department of Medical Technology	定 員 Fixed Number of places	40	40	40	40	160
	現 員 Number of Enrollees	46	43	36	45	170
理学療法学専攻 Department of Physical Therapy	定 員 Fixed Number of places	20	20	20	20	80
	現 員 Number of Enrollees	21	20	20	21	82
作業療法学専攻 Department of Occupational Therapy	定 員 Fixed Number of places	20	20	20	20	80
	現 員 Number of Enrollees	24	21	21	20	86

卒業生数

Number of Graduates

(令和6年5月1日現在) As of May. 1, 2024

県立医学専門学校 Prefectural Medical College	169	神戸大学医学部(医学科) Kobe University School of Medicine Faculty of Medicine	5,700
県立神戸医科大学(旧制) Prefectural Medical School	361	神戸大学医学部(保健学科) Kobe University School of Medicine Faculty of Health Sciences	4,186
県立神戸医科大学(新制) Kobe Medical School	987		

大学院学生定員・現員

Number of Students: Graduate School of Medicine

医学研究科医科学専攻(博士課程) (令和6年5月1日現在) As of May. 1, 2024

区 分 Category	1年 1st	2年 2nd	3年 3rd	4年 4th	計 Total
定 員 Fixed Number of places	120	100	100	100	420
現 員 Number of Enrollees	123	105	108	164	500

医学研究科バイオメディカルサイエンス専攻(修士課程)
Department of Biomedical Sciences (Master's Course)

区 分 Category	1年 1st	2年 2nd	計 Total
定 員 Fixed Number of places	25	25	50
現 員 Number of Enrollees	23	22	45

医学研究科医療創成工学専攻(博士課程後期課程)
Department of Medical Device Engineering (PhD Course)

区 分 Category	1年 1st	2年 2nd
定 員 Fixed Number of places	8	8
現 員 Number of Enrollees	10	12

医学研究科医療創成工学専攻(博士課程前期課程)
Department of Medical Device Engineering (Master's Course)

1年 1st	2年 2nd
15	15
18	15

学位授与者数

Number of Degrees Awarded

年度 FY	課程博士 PhD (Course)	論文博士 PhD (Paper)	修 士 Master's	年度 FY	課程博士 PhD (Course)	論文博士 PhD (Paper)	修士 Master's
42	22	24	—	9	64	58	—
43	22	41	—	10	61	58	—
44	15	68	—	11	56	35	—
45	21	28	—	12	81	70	—
46	30	22	—	13	76	40	—
47	9	24	—	14	79	37	4
48	8	39	—	15	81	43	20
49	16	30	—	16	73	25	35
50	36	73	—	17	89	31	39
51	36	57	—	18	86	33	37
52	33	23	—	19	92	28	35
53	42	135	—	20	90	20	37
54	28	38	—	21	81	20	43
55	28	29	—	22	73	19	19
56	32	34	—	23	78	6	23
57	30	65	—	24	84	12	21
58	34	91	—	25	89	13	27
59	45	29	—	26	80	13	29
60	27	40	—	27	84	11	20
61	41	30	—	28	99	6	20
62	45	61	—	29	90	8	21
63	46	93	—	30	101	5	20
元	52	86	—	元	71	0	16
2	50	79	—	2	120	1	21
3	64	70	—	3	104	4	11
4	51	43	—	4	105	5	13
5	57	49	—	5	107	3	18
6	61	47	—				
7	64	60	—				
8	67	69	—				
	計/Total				3,406	2,181	529

解剖件数

Number of Autopsies

正常解剖

Normal Autopsies

区分 Category	年度 FY	2014 26	2015 27	2016 28	2017 29	2018 30	2019 1	2020 2	2021 3	2022 4	2023 5
収 集 体 数 Number of Cadavers Collected		63	52	46	43	49	53	27	42	43	57
医 学 部 実 習 体 Cadavers Used by School of Medicine		60	60	52	43	42	50	33	27	27	22
遺 体 1 体 当 医 学 部 学 生 数 Number of Students per Cadaver		2.1	2.0	2.4	2.7	2.8	2.6	3.7	4.2	4.5	5.6

病理解剖

Pathological Autopsies

区分 Category	年度 FY	2014 26	2015 27	2016 27	2017 29	2018 30	2019 1	2020 2	2021 3	2022 4	2023 5
附 属 病 院 内 の 死 亡 患 者 数 Number of Deaths		282	282	257	237	254	237	234	226	235	270
病 理 解 剖 件 数 Number of Pathological Autopsies		(8) 33	(9) 32	(12) 32	(9) 28	(15) 35	(13) 28	(1) 19	(1) 16	(2) 14	(3) 19
剖 検 率 (%) Percentage of Autopsy		11.7	11.3	12.5	11.1	13.8	11.8	8.1	7.1	6.0	7.0

※解剖件数()内は、附属病院以外からの依頼による受託分であり、外数で示す。() indicates the number of autopsies requested by other facilities.

図書・雑誌

Library Collection: Books and Journals

(令和6年5月1日現在) As of April. 1, 2024

区 分 Category	図 書 Books		学 術 雑 誌 Academic Journals	
	医学科 Library for Medical Sciences	保健学科 Library for Health Sciences	医学科 Library for Medical Sciences	保健学科 Library for Health Sciences
和 書 Japanese Publication	74,957	50,938	1,581	752
洋 書 International Publication	82,594	7,339	1,459	197
計 Total	157,551	58,277	3,040	949

患者数 Number of Patients

(令和5年4月～令和6年3月) April 2023 - March 2024

診療科 Clinical Department	入院 Inpatients				外来 Outpatients	
	新入院患者数 Number of Admissions	退院患者数 Number of Discharges	患者延数 Total Number of Patients	一日平均患者数 Daily Average	患者延数 Total Number of Patients	一日平均患者数 Daily Average
総合内科 General Internal Medicine	607	395	7,640	20.9	5,987	24.6
循環器内科 Cardiovascular Medicine	1,665	1,693	16,852	46.0	19,358	79.7
腎臓内科 Nephrology	434	442	5,886	16.1	8,923	36.7
呼吸器内科 Respiratory Medicine	652	708	8,371	22.9	14,296	58.8
膠原病リウマチ内科 Rheumatology and Clinical Immunology	216	242	5,476	15.0	16,697	68.7
消化器内科 Gastroenterology	1,720	1,721	16,446	44.9	32,749	134.8
糖尿病・内分泌内科 Diabetes and Endocrinology	419	417	5,259	14.4	21,175	87.1
脳神経内科 Neurology	387	419	7,408	20.2	13,897	57.2
腫瘍・血液内科 Medical Oncology and Hematology	708	788	13,248	36.2	19,871	81.8
血液内科 Hematology	0	0	0	0.0	1,504	6.2
感染症内科 Infectious Diseases	13	10	200	0.5	2,106	8.7
放射線診断・IVR科 Radiology	209	208	807	2.2	2,445	10.1
放射線腫瘍科 Radiation Oncology	110	109	1,684	4.6	19,397	79.8
小児科 Pediatrics	1,224	1,213	14,867	40.6	9,327	38.4
皮膚科 Dermatology	378	380	6,054	16.5	27,183	111.9
精神科神経科 Psychiatry and Neurology	218	229	12,538	34.3	19,103	78.6
緩和支援治療科 Palliative Medicine	0	0	0	0.0	549	2.3
食道胃腸外科 Gastrointestinal Surgery	548	573	11,031	30.1	8,924	36.7
肝胆膵外科 Hepato-Biliary-Pancreatic Surgery	773	790	14,551	39.8	7,742	31.9
乳腺内分泌外科 Breast and Endocrine Surgery	118	118	1,218	3.3	5,884	24.2
心臓血管外科 Cardiovascular Surgery	625	625	14,597	39.9	6,956	28.6
呼吸器外科 Thoracic Surgery	419	418	5,085	13.9	5,556	22.9
小児外科 Pediatric Surgery	229	244	1,785	4.9	2,187	9.0
整形外科 Orthopaedic Surgery	1,005	1,012	18,802	51.4	35,587	146.4
脳神経外科 Neurosurgery	529	530	11,780	32.2	9,146	37.6
眼科 Ophthalmology	1,527	1,522	7,710	21.1	37,780	155.5
耳鼻咽喉・頭頸部外科 Otolaryngology-Head and Neck Surgery	745	745	11,586	31.7	28,150	115.8
泌尿器科 Urology	1,256	1,282	16,974	46.4	27,443	112.9
産科婦人科 Obstetrics and Gynecology	1,248	1,231	16,008	43.7	14,367	59.1
形成外科 Plastic Surgery	391	410	5,254	14.4	13,662	56.2

美容外科 Aesthetic Surgery	0	0	0	0.0	258	1.1
麻酔科・ペインクリニック科 Anesthesiology and Pain Clinic	76	77	748	2.0	9,407	38.7
歯科口腔外科 Oral & Maxillofacial Surgery	607	615	4,384	12.0	22,916	94.3
救命救急科 Emergency and Critical Care Medicine	326	281	4,038	11.0	3,344	13.8
病理診断科 Diagnostic Pathology	0	0	0	0.0	0	0.0
リハビリテーション科 Physical Medicine and Rehabilitation	0	0	0	0.0	40,731	167.6
特殊外来						
遺伝子診療科 Clinical Genetics	0	0	0	0.0	847	3.5
漢方内科 Kampo Medicine	0	0	0	0.0	586	2.4
救急外来(再掲) Emergency Visit	0	0	0	0.0	6,064	25.0
合計 Total	19,382	19,447	268,287	733.0	516,040	2,123.6

臨床検査件数 Number of Clinical Laboratory Examinations Conducted

区分 Category	令和3年度 April 2021 - March 2022	令和4年度 April 2022 - March 2023	令和5年度 April 2023 - March 2024		
	計 Total	計 Total	入院 Inpatients	外来 Outpatients	合計 Total
一般検査 General Examination	1,064,068	1,038,578	198,251	839,117	1,037,368
血液学的検査 Hematology	2,518,387	2,520,484	1,169,092	1,517,878	2,686,970
生化学的検査 Biochemistry	4,937,955	4,986,216	2,064,072	3,196,564	5,260,636
内分泌学的検査 Endocrinology	236,938	244,834	46,347	215,580	261,927
免疫学的検査 Immunology	539,987	535,702	167,062	387,835	554,897
微生物学的検査 Microbiology	90,463	82,228	66,112	24,817	90,929
病理学的診断 Pathology	23,305	22,541	11,942	10,395	22,337
その他検体検査 Other Laboratory Tests	9,416	8,283	5,166	2,540	7,706
生理機能検査 Physiological Function Examination	61,198	64,780	18,449	53,385	71,834
血中薬物濃度検査 Therapeutic Drug Monitoring	17,768	13,961	6,192	8,507	14,699
採血・採液等 Blood/fluid collection, etc.	227,952	232,310	87,111	163,453	250,564
内視鏡検査 Endoscopy	19,681	19,814	3,841	17,521	21,362
合計 Total	9,747,118	9,769,731	3,843,637	6,437,592	10,281,229

分娩件数 Number of Deliveries

区分 Category	正常分娩 Normal Delivery		異常分娩 Abnormal Delivery		計 Total
	成熟児 Mature Infant	未熟児 Premature Infant	成熟児 Mature Infant	未熟児 Premature Infant	
令和3年度 April 2021 - March 2022	117	19	161	177	474
令和4年度 April 2022 - March 2023	164	27	148	91	430
令和5年度 April 2023 - March 2024	163	18	118	98	397

新生児入院件数(病的新生児・低出生体重児) Number of Hospitalization of Newborn Infants (with Sickness or Low-birth-weight)

出生体重 Birth-weight	院内出産 In-hospital Birth				院外出産 Out-of-hospital Birth				計 Total
	~999g	~1,499g	~2,499g	2,500g~	~999g	~1,499g	~2,499g	2,500g~	
令和3年度 April 2021 - March 2022	11	21	147	285	1	2	4	17	488
令和4年度 April 2022 - March 2023	10	21	110	301	1	2	4	20	469
令和5年度 April 2023 - March 2024	8	13	101	272	2	1	4	11	412

X線撮影等件数及び透視件数 Number of Radiographic Examinations Conducted

区分 Category	患者数 Number of Patients				
	令和3年度 April 2021 - March 2022	令和4年度 April 2022 - March 2023	令和5年度 April 2023 - March 2024		
	計 Total	計 Total	入院 Inpatients	外来 Outpatients	計 Total
X線直接撮影 Direct Radiography	125,522	113,650	56,007	53,855	109,862
X線透視 X-ray Fluoroscopy					
C T CT Scan	47,099	47,331	12,362	37,559	49,921
M R I MRI	15,608	15,235	3,487	12,446	15,933
核医学 Nuclear Medicine	5,611	5,366	586	5,043	5,629
放射線治療 Radiotherapy	18,513	14,551	10,359	7,417	17,776
治療計画 Treatment Planning	849	943	281	793	1,074
合計 Total	213,202	197,076	83,082	117,113	200,195

処方件数・剤数 Number of Prescriptions

(令和5年度)
April 2023 - March 2024

区分 Category	調剤薬 Drug other than injection			注射薬 Injection		
	入院 Inpatients	外来 Outpatients	計 Total	入院 Inpatients	外来 Outpatients	計 Total
件数 Number of Prescriptions	485,076	21,516	506,592	1,255,369	142,804	1,398,173
剤数 Number of Drugs	2,763,523	521,210	3,284,733	1,759,706	259,141	2,018,847

薬剤管理指導患者数・件数 Number of Drug Management Guidance for Patients

区分 Category	令和3年度 April 2021 - March 2022	令和4年度 April 2022 - March 2023	令和5年度 April 2023 - March 2024
患者数 Number of patients	16,023	15,568	17,413
件数 Number of Prescriptions	26,264	23,629	25,153

手術件数 Number of Surgical Procedures

区分 Category	令和3年度 April 2021 - March 2022	令和4年度 April 2022 - March 2023	令和5年度 April 2023 - March 2024
総合内科 General Internal Medicine	0	1	1
循環器内科 Cardiovascular Medicine	189	202	225
腎臓内科 Nephrology	48	49	40
呼吸器内科 Respiratory Medicine	1	3	1
消化器内科 Gastroenterology	60	65	79
脳神経内科 Neurology	3	4	3
腫瘍・血液内科 Medical Oncology and Hematology	4	5	3
小児科 Pediatrics	38	48	36
皮膚科 Dermatology	250	297	309
精神科神経科 Psychiatry and Neurology	137	103	148
食道胃腸外科 Gastrointestinal Surgery	448	481	468
肝胆膵外科 Hepato-Biliary-Pancreatic Surgery	310	327	396
乳腺内分泌外科 Breast and Endocrine Surgery	71	66	99
心臓血管外科 Cardiovascular Surgery	652	749	737
呼吸器外科 Thoracic Surgery	313	338	349
小児外科 Pediatric Surgery	204	204	246
整形外科 Orthopaedic Surgery	874	873	987
脳神経外科 Neurosurgery	276	241	268
眼科 Ophthalmology	1,714	1,836	1,893
耳鼻咽喉・頭頸部外科 Otolaryngology-Head and Neck Surgery	531	545	559
泌尿器科 Urology	466	493	514
産科婦人科 Obstetrics and Gynecology	595	529	612
形成外科・美容外科 Plastic and Aesthetic Surgery	676	662	613
麻酔科・ペインクリニック科 Anesthesiology and Pain Clinic	17	13	7
歯科口腔外科 Oral and Maxillofacial Surgery	412	439	467
救命救急科 Emergency and Critical Care Medicine	56	37	68
計 Total	8,345	8,610	9,128

神戸大学 関連病院一覧
公益財団法人甲南会甲南医療センター
特定医療法人神戸健康共和会 東神戸病院
医療法人明倫会宮地病院
医療法人若葉会六甲病院
医療法人財団神戸海星病院
一般財団法人神戸マリナーズ厚生会神戸マリナーズ厚生会病院
医療法人社団南淡千遙会神戸平成病院
公益社団法人日本海員掖済会神戸掖済会病院
神戸博愛病院
独立行政法人労働者健康安全機構神戸労災病院
社会福祉法人恩賜財団済生会兵庫県病院
社会医療法人神鋼記念会神鋼記念病院
医療法人仁風会小原病院
医療法人社団顕鐘会神戸百年記念病院
医療法人川崎病院
三菱神戸病院
独立行政法人地域医療機能推進機構神戸中央病院
兵庫県立ひょうご こころの医療センター
医療法人楠和会公文病院
地方独立行政法人神戸市民病院機構神戸市立医療センター西市民病院
独立行政法人国立病院機構神戸医療センター
医療法人社団慈恵会新須磨病院
日本赤十字社神戸赤十字病院
医療法人一高会野村海浜病院
兵庫県立こども病院
医療法人薫風会佐野病院
医療法人浩生会舞子台病院
社会福祉法人兵庫県社会福祉事業団兵庫県立リハビリテーション中央病院
地方独立行政法人神戸市民病院機構神戸市立医療センター中央市民病院
地方独立行政法人神戸市民病院機構神戸市立西神戸医療センター
公益財団法人甲南会六甲アイランド甲南病院
医療法人社団秀英会神戸朝日病院
医療法人康雄会西病院
医療法人社団まじし会真星病院
医療法人昭生病院
医療法人社団純心会パルモア病院
医療法人康雄会西記念ポートアイランドリハビリテーション病院
医療法人社団神戸低侵襲がん医療センター
医療法人明倫会本山リハビリテーション病院
社会医療法人社団正峰会神戸大山病院
医療法人社団康人会 適寿リハビリテーション病院
一般財団法人神戸マリナーズ厚生会ポートアイランド病院
一般財団法人神戸在宅医療・介護推進財団神戸リハビリテーション病院
社会医療法人渡邊高記念会西宮渡辺心臓脳・血管センター
兵庫県立尼崎総合医療センター
三田市民病院
国立病院機構兵庫中央病院
兵庫県立がんセンター
社会医療法人愛仁会明石医療センター

神戸大学 関連病院一覧
特定医療法人明仁会明舞中央病院
地方独立行政法人加古川市民病院機構加古川中央市民病院
公益財団法人甲南会甲南加古川病院
特定医療法人社団仙齡会 はりま病院
兵庫県立加古川医療センター
高砂市民病院
地方独立行政法人明石市立市民病院
社会医療法人社団順心会順心病院
社会医療法人社団順心会順心リハビリテーション病院
市立加西病院
西脇市立西脇病院
多可赤十字病院
北播磨総合医療センター
独立行政法人国立病院機構兵庫あおの病院
社会医療法人社団正峰会大山記念病院
兵庫県立はりま姫路総合医療センター
医療法人ひまわり会八家病院
姫路赤十字病院
公立神崎総合病院
特定医療法人光寿会城陽江尻病院
医療法人仁寿会石川病院
医療法人社団普門会姫路田中病院
医療法人社団汐咲会井野病院
地方独立行政法人たつの市民病院機構たつの市民病院
IIH播磨病院
赤穂市民病院
医療法人社団一葉会佐用共立病院
公立宍粟総合病院
兵庫県立リハビリテーション西播磨病院
医療法人公仁会姫路中央病院
公立豊岡病院組合立朝来医療センター
公立豊岡病院組合立豊岡病院
公立豊岡病院組合立豊岡病院日高クリニック
公立八鹿病院
兵庫県立丹波医療センター
兵庫県立淡路医療センター
社会医療法人社団順心会順心淡路病院
医療法人福富士会京都ルネス病院
社会福祉法人恩賜財団 済生会支部 大阪府済生会中津病院
社会福祉法人大阪暁明館大阪暁明館病院
社会医療法人愛仁会高槻病院
社会医療法人愛仁会千船病院
宗教法人在日本南プレスビテリアンミッション淀川キリスト教病院
社会医療法人愛仁会愛仁会リハビリテーション病院
医療法人社団湯川胃腸病院
医療法人徳洲会八尾徳洲会総合病院

医療機関の承認	法令に基づく医療
特定機能病院	生活保護法
(特定承認)保険医療機関	労働者災害補償保険法
(特定承認)療養取扱機関	原子爆弾被爆者に対する援護に関する法律
労災保険指定医療機関	(一般疾病・認定疾病)
地域がん診療連携拠点病院	障害者総合支援法(育成医療・更生医療)
エイズ治療拠点病院	障害者総合支援法(精神通院医療)
地域災害拠点病院	母子保健法による養育医療
アレルギー疾患拠点病院	戦傷病者特別援護法(療養給付・更生医療)
がんゲノム医療拠点病院	公害健康被害補償法
DPC対象病院	精神保健及び精神障害者福祉に関する法律による医療
特定行為研修指定研修機関	児童福祉法による措置児童医療
臨床研修病院	
臨床修練指定病院	
臨床研究中核病院	
てんかん支援拠点病院	
心神喪失者等医療観察法による指定通院医療機関	
小児慢性特定疾病指定医療機関	
肝疾患診療連携拠点病院	
特定疾患治療研究事業委託医療機関	
難病指定医療機関	研究事業
救急告示医療機関	先天性血液凝固因子障害治療研究事業
結核指定医療機関	
総合周産期母子医療センター	
神戸市認知症疾患医療センター	
救命救急センター	
外国人患者を受け入れる拠点的な医療機関	
先進医療	
抗悪性腫瘍剤治療における薬剤耐性遺伝子検査	
テモゾロミド用量強化療法	
陽子線治療(根治切除が可能な肝細胞がん(初発のものであり、単独で発生したものであって、その直径が三センチメートルを超え、かつ、十二センチメートル未満のものに限る。))	
周術期デュルバルマブ静脈内投与療法	
術後のアスピリン経口投与療法	
人工呼吸管理を要するARDS患者に対するセボフルラン鎮静療法	

区 分	指定等の年月日
特定機能病院入院基本料	平成30年1月1日
入院栄養管理体制加算(特定機能病院入院基本料の注10)	令和4年4月1日
救急医療管理加算	令和2年4月1日
超急性期脳卒中加算	平成22年9月1日
診療録管理体制加算2	令和6年6月1日
医師事務作業補助体制加算1	令和2年2月1日
急性期看護補助体制加算	平成30年1月1日
夜間100対1急性期看護補助体制加算	令和3年4月1日
夜間看護体制加算	令和3年4月1日
看護職員夜間配置加算	平成30年1月1日
看護補助加算2	平成22年4月1日
療養環境加算	平成30年1月1日
重症者等療養環境特別加算	平成28年9月1日
無菌治療室管理加算1	平成24年4月1日
無菌治療室管理加算2	平成24年4月1日
放射線治療病室管理加算(1 治療用放射性同位元素による治療の場合)	令和4年4月1日
放射線治療病室管理加算(2 密封小線源による治療の場合)	令和4年4月1日
緩和ケア診療加算	平成23年4月1日
小児緩和ケア診療加算	令和6年6月1日
精神科応急入院施設管理加算	平成8年8月1日
精神科棟入院時医学管理加算	平成12年4月1日
精神科身体合併症管理加算	平成20年4月1日
精神科リエゾンチーム加算	平成24年4月1日
摂食障害入院医療管理加算	平成22年4月1日
栄養サポートチーム加算	平成22年4月1日
医療安全対策加算1	平成28年7月1日
感染対策向上加算1	令和4年4月1日
抗菌薬適正使用体制加算(感染対策向上加算の注5)	令和6年6月1日
指導強化加算	令和4年4月1日
患者サポート体制充実加算	平成27年6月1日
褥瘡ハイリスク患者ケア加算	平成18年4月1日
ハイリスク妊娠管理加算	平成21年4月1日
ハイリスク分娩等管理加算(1 ハイリスク分娩管理加算)	平成21年4月1日
呼吸ケアチーム加算	平成22年5月1日
後発医薬品使用体制加算1	令和元年5月1日
病棟薬剤業務実施加算1	平成25年4月1日
病棟薬剤業務実施加算2	平成28年4月1日
データ提出加算2イ	平成24年10月1日
入退院支援加算1	平成30年8月1日
入院時支援加算	平成30年8月1日
精神疾患診療体制加算	平成28年4月1日
精神科急性期医師配置加算2のイ	令和2年4月1日
排尿自立支援加算	令和2年4月1日
地域医療体制確保加算	令和2年4月1日
救命救急入院料1	令和2年9月1日
救急体制充実加算2(救命救急入院料の注3)	令和5年4月1日
小児加算(救命救急入院料の注6)	令和2年9月1日
早期離床・リハビリテーション加算(救命救急入院料の注8)	令和4年5月1日
早期栄養介入管理加算(救命救急入院料の注9)	令和4年4月1日
特定集中治療室管理料2	平成30年1月1日
算定上限日数に係る施設基準(特定集中治療室管理料の注1)	令和4年4月1日
小児加算(特定集中治療室管理料の注2)	令和2年8月1日
早期離床・リハビリテーション加算(特定集中治療室管理料の注4)	平成30年10月1日
早期栄養介入管理加算(特定集中治療室管理料の注5)	令和2年4月1日
ハイケアユニット入院医療管理料1	平成30年1月1日
早期離床・リハビリテーション加算(ハイケアユニット入院医療管理料の注3)	令和5年6月1日
早期栄養介入管理加算(ハイケアユニット入院医療管理料の注4)	令和5年6月1日
総合周産期特定集中治療室管理料	平成27年1月1日
新生児治療回復室入院医療管理料	平成26年5月1日
小児入院医療管理料2	平成28年9月1日
プレイルームによる加算(小児入院医療管理料の注2)	平成28年9月1日
無菌治療管理加算(小児入院医療管理料の注5)	令和4年4月1日
養育支援体制加算(小児入院医療管理料の注7)	令和4年5月1日
ウイルス疾患指導料	平成22年5月1日

施設基準等による届出事項等 Report Items for Facility Criteria, etc.

1) 看護体系

区 分	指定等の年月日	承認病床数
特定機能病院 入院基本料	平成27年4月1日	776床
一般病棟		46床
精神病棟		看護補助加算2
特定集中治療室管理料2	平成30年1月1日	20床
総合周産期 集中治療室管理料	平成27年1月1日	6床
母体・胎児集中治療室管理料		
新生児集中治療室管理料	平成27年1月1日	12床
新生児治療回復室入院医療管理料	平成26年5月1日	18床
小児入院医療管理料2	平成28年9月1日	40床
ハイケアユニット入院医療管理料1	平成30年1月1日	12床
救命救急入院料1	令和2年9月1日	4床

2) 施設基準の届出関係

区 分	指定等の年月日
初診料(情報通信機器を用いた場合)	令和6年1月1日
外来診療料(情報通信機器を用いた場合)	令和6年1月1日
地域歯科診療支援病院歯科初診料	平成30年4月1日
歯科外来診療医療安全対策加算2	令和6年6月1日
歯科外来診療感染対策加算4	令和6年6月1日
歯科診療特別対応連携加算	平成24年4月1日

区 分	指定等の年月日
外来栄養食事指導料(注2)	令和2年8月1日
外来栄養食事指導料(注3)	令和4年4月1日
遠隔モニタリング加算(ペースメーカー指導管理料)	令和2年4月1日
糖尿病合併症管理料	平成20年4月1日
がん性疼痛緩和指導管理料	平成22年4月1日
がん患者指導管理料イ	平成22年4月1日
がん患者指導管理料ロ	平成26年4月1日
がん患者指導管理料ハ	平成26年4月1日
がん患者指導管理料ニ	令和2年4月1日
外来緩和ケア管理料	平成24年4月1日
移植後患者指導管理料	平成24年4月1日
糖尿病透析予防指導管理料	平成24年7月1日
小児運動器疾患指導管理料	令和2年4月1日
乳腺炎重症化予防ケア・指導料	令和4年8月1日
婦人科特定疾患治療管理料	令和2年4月1日
腎代替療法指導管理料	令和2年4月1日
二次性骨折予防継続管理料1	令和6年2月1日
二次性骨折予防継続管理料3	令和6年2月1日
下肢創傷処置管理料	令和4年9月1日
慢性腎臓病透析予防指導管理料	令和6年6月1日
院内トリアージ実施料	平成24年4月1日
外来放射線照射診療料	平成24年4月1日
外来腫瘍化学療法診療料1	令和4年4月1日
連携充実加算	令和4年4月1日
がん薬物療法体制充実加算(外来腫瘍化学療法診療料の注9)	令和6年6月1日
ニコチン依存症管理料	平成18年4月1日
がん治療連携計画策定料	平成23年7月1日
肝炎インターフェロン治療計画料	平成22年10月1日
外来排尿自立指導料	平成28年12月1日
ハイリスク妊産婦連携指導料1	令和2年4月1日
ハイリスク妊産婦連携指導料2	令和2年4月1日
こころの連携指導料(Ⅱ)	令和4年4月1日
薬剤管理指導料	平成22年8月1日
医療機器安全管理料1	平成20年4月1日
医療機器安全管理料2	平成20年4月1日
医療機器安全管理料(歯科)	平成20年4月1日
総合医療管理加算(歯科疾患管理料)	平成18年4月1日
歯科治療時医療管理料	平成18年4月1日
救急患者連携搬送料	令和6年6月1日
在宅患者訪問看護・指導料及び同一建物居住者訪問看護・指導料の注2	平成26年10月1日
在宅患者訪問看護・指導料の注16(同一建物居住者訪問看護・指導料の注6の規定により準用する場合を含む。)に規定する専門管理加算	令和4年4月1日
在宅植込型補助人工心臓(非拍動流型)指導管理料	平成29年6月1日
在宅腫瘍治療電場療法指導管理料	平成30年7月1日
持続血糖測定器加算(間歇注入シリンジポンプと連動する持続血糖測定器を用いる場合)	平成26年4月1日
持続血糖測定器加算(間歇注入シリンジポンプと連動しない持続血糖測定器を用いる場合)	令和2年4月1日
遺伝学的検査	平成28年4月1日
染色体検査の注2に規定する絨毛染色体検査	令和4年4月1日
骨髄微小残存病変量測定	令和元年8月1日
BRC A1/2遺伝子検査	令和2年4月1日
がんゲノムプロファイリング検査	令和2年4月1日
先天性代謝異常症検査	令和2年4月1日
抗アデノ随伴ウイルス9型(AAV9)抗体	令和4年4月1日
抗HLA抗体(スクリーニング検査)及び抗HLA抗体(抗体特異性同定検査)	平成30年4月1日
HPV核酸検出及びHPV核酸検出(簡易ジェノタイプ判定)	平成22年7月1日
ウイルス・細菌核酸多項目同時検出	令和2年4月1日
ウイルス・細菌核酸多項目同時検出(髄液)	令和6年6月1日
検体検査管理加算(Ⅳ)	平成22年4月1日
国際標準検査管理加算	平成28年4月1日
遺伝カウンセリング加算	平成20年4月1日
遺伝性腫瘍カウンセリング加算	令和2年4月1日
心臓カテーテル法による諸検査の血管内視鏡検査加算	平成20年4月1日
時間内歩行試験及びシヤトルウォーキングテスト	平成24年4月1日
胎児心エコー法	平成23年4月1日

区 分	指定等の年月日
ヘッドアップティルト試験	平成24年4月1日
人工臓器検査	令和4年8月1日
皮下連続式グルコース測定	平成22年4月1日
長期継続頭蓋内脳波検査	平成12年4月1日
長期脳波ビデオ同時記録検査1	令和4年4月1日
単線維筋電図	令和2年4月1日
神経学的検査	平成20年4月1日
補聴器適合検査	令和元年5月1日
全視野精密網膜電図	令和2年4月1日
ロービジョン検査判断料	平成24年7月1日
コンタクトレンズ検査料1	平成18年4月1日
小児食物アレルギー負荷検査	平成20年9月1日
内服・点滴誘発試験	平成22年5月1日
乳がんセンチネルリンパ節加算1及びセンチネルリンパ節生検(併用)	平成22年5月1日
乳がんセンチネルリンパ節加算2及びセンチネルリンパ節生検(単独)	平成22年5月1日
経頸静脈的肝生検	令和6年6月1日
経気管支凍結生検法	令和3年5月1日
口腔細菌定量検査	令和4年4月1日
精密触覚機能検査	平成30年12月1日
画像診断管理加算3	平成30年7月1日
ポジトロン断層撮影	平成23年10月1日
ポジトロン断層撮影(アミロイドPETイメージング剤を用いた場合に限り。)	令和6年6月1日
ポジトロン断層・コンピューター断層複合撮影	平成23年10月1日
ポジトロン断層・コンピューター断層複合撮影(アミロイドPETイメージング剤を用いた場合に限り。)	令和6年6月1日
ポジトロン断層・磁気共鳴コンピューター断層複合撮影	平成28年4月1日
ポジトロン断層・磁気共鳴コンピューター断層複合撮影(アミロイドPETイメージング剤を用いた場合に限り。)	令和6年6月1日
CT撮影及びMRI撮影	平成24年4月1日
冠動脈CT撮影加算	平成23年10月1日
血流予備量比コンピューター断層撮影	令和2年4月1日
心臓MRI撮影加算	平成20年4月1日
乳房MRI撮影加算	平成28年4月1日
肝エラストグラフィ加算	令和4年4月1日
頭部MRI撮影加算	平成30年7月1日
全身MRI撮影加算	令和2年4月1日
抗悪性腫瘍処方管理加算	平成22年4月1日
外来化学療法加算1	平成20年9月1日
連携充実加算	令和2年8月1日
無菌製剤処置料	平成20年4月1日
心大血管疾患リハビリテーション料(Ⅰ)	平成21年5月1日
脳血管疾患等リハビリテーション料(Ⅰ)	平成23年10月1日
運動器リハビリテーション料(Ⅰ)	平成23年5月1日
呼吸器リハビリテーション料(Ⅰ)	平成23年5月1日
摂食機能療法(摂食嚥下機能回復体制加算2)	令和4年8月1日
がん患者リハビリテーション料	平成23年8月1日
歯科口腔リハビリテーション料2	平成26年4月1日
精神科作業療法	平成18年11月1日
精神科ショート・ケア「小規模なもの」	平成28年4月1日
抗精神病特定薬剤治療指導管理料(治療抵抗性統合失調症治療指導管理料に限り。)	平成24年4月1日
医療保護入院等診療料	平成16年4月1日
処置の休日加算1、時間外加算1及び深夜加算1	令和3年4月1日
静脈圧迫処置(慢性静脈不全に対するもの)	令和3年3月1日
エタノールの局所注入(甲状腺に対するもの)	平成17年4月1日
エタノールの局所注入(副甲状腺に対するもの)	平成17年4月1日
人工腎臓 慢性維持透析を行った場合1	平成30年4月1日
導入期加算3	令和4年11月1日
下肢末梢動脈疾患指導管理加算	平成28年10月1日
難治性高コレステロール血症に伴う重度尿蛋白を呈する糖尿病性腎症に対するLDLアフェレシス療法	令和4年4月1日
移植後抗体関連型拒絶反応治療における血漿交換療法	令和4年4月1日
ストーマ合併症加算	令和6年6月1日
人工臓器療法	令和4年8月1日
磁気による膀胱等刺激法	平成26年4月1日
頭頸部悪性腫瘍光線力学療法(歯科)	令和6年6月1日
手術用顕微鏡加算	平成28年4月1日
口腔粘膜処置	平成30年4月1日

区 分	指定等の年月日
CAD/CAM冠及びCAD/CAMインレー	平成26年4月1日
有床義歯修理及び有床義歯内面適合法の歯科技工加算	平成22年4月1日
皮膚悪性腫瘍切除術(センチネルリンパ節加算を算定する場合に限る。)	平成22年4月1日
組織拡張器による再建手術(一連につき)(乳房(再建手術)の場合に限る。)	平成26年6月1日
骨悪性腫瘍、類骨骨腫及び四肢軟部腫瘍ラジオ波焼灼療法	令和6年6月1日
骨移植術(軟骨移植術を含む。)(同種骨移植(非生体)(同種骨移植(特殊なものに限る。)))	平成28年6月1日
骨移植術(軟骨移植術を含む。)(自家培養軟骨移植術に限る。)	平成25年9月1日
人工股関節置換術(手術支援装置を用いるもの)	令和6年6月1日
後縦靭帯骨化症手術(前方進入によるもの)	平成30年4月1日
椎間板内酵素注入療法	令和2年4月1日
腫瘍脊椎骨全摘術	平成24年4月1日
脳腫瘍覚醒下マッピング加算	令和2年1月1日
原発性悪性脳腫瘍光線力学療法加算	平成29年7月1日
脳刺激装置植込術(頭蓋内電極植込術を含む。)及び脳刺激装置交換術	平成12年4月1日
脊髄刺激装置植込術及び脊髄刺激装置交換術	平成12年4月1日
角結膜悪性腫瘍切除手術	令和4年4月1日
角膜移植術(内皮移植加算)	令和2年4月1日
羊膜移植術	平成27年6月1日
緑内障手術(緑内障治療用インプラント挿入術(プレートのあるもの))	平成26年4月1日
緑内障手術(流出路再建術(眼内法)及び(水晶体再建術併用眼内ドレーン挿入術))	令和4年4月1日
緑内障手術(濾過胞再建術(needle 法))	令和4年4月1日
毛様体光凝固術(眼内内視鏡を用いるものに限る。)	令和6年6月1日
網膜付着組織を含む硝子体切除術(眼内内視鏡を用いるもの)	令和4年5月1日
網膜再建術	平成26年4月1日
植込型骨導補聴器(直接振動型)植込術	令和4年4月1日
経外耳道的内視鏡下鼓室形成術	令和4年4月1日
人工中耳植込術	平成30年4月1日
人工内耳植込術、植込型骨導補聴器移植術及び植込型骨導補聴器交換術	平成28年9月1日
内視鏡下鼻・副鼻腔手術V型(拡大副鼻腔手術)	平成26年4月1日
経鼻内視鏡下鼻副鼻腔悪性腫瘍手術(頭蓋底郭清、再建を伴うもの)	令和4年4月1日
鏡視下咽頭悪性腫瘍手術(軟口蓋悪性腫瘍手術を含む。)	令和2年4月1日
鏡視下咽頭悪性腫瘍手術(軟口蓋悪性腫瘍手術を含む。)(内視鏡手術用支援機器を用いる場合)	令和4年5月1日
内喉頭筋内注入術(ボツリヌス毒素によるもの)	令和4年4月1日
鏡視下喉頭悪性腫瘍手術	令和2年4月1日
喉頭形成手術(甲状軟骨固定用器具を用いたもの)	令和6年5月1日
上顎骨形成術(骨移動を伴う場合に限る。)(歯科診療以外の診療に係るものに限る。)、 下顎骨形成術(骨移動を伴う場合に限る。)(歯科診療以外の診療に係るものに限る。)	平成20年4月1日
上顎骨形成術(骨移動を伴う場合に限る。)(歯科診療に係るものに限る。)、 下顎骨形成術(骨移動を伴う場合に限る。)(歯科診療に係るものに限る。)	平成24年4月1日
顎関節人工関節全置換術(歯科診療に係るものに限る。)	令和2年4月1日
頭頸部悪性腫瘍光線力学療法	令和4年4月1日
乳腺悪性腫瘍手術(乳がんセンチネルリンパ節加算1又は乳がんセンチネルリンパ節加算2を算定する場合に限る。)	平成22年5月1日
乳腺悪性腫瘍手術(乳輪温存乳房切除術(腋窩郭清を伴わないもの)及び乳輪温存乳房切除術(腋窩郭清を伴うもの))	平成30年4月1日
ゲル充填人工乳房を用いた乳房再建術(乳房切除後)	平成26年6月1日
乳腺悪性腫瘍ラジオ波焼灼療法	令和6年6月1日
胸腔鏡下拡大胸腺摘出術(内視鏡手術用支援機器を用いる場合)	令和2年4月1日
胸腔鏡下縦隔悪性腫瘍手術(内視鏡手術用支援機器を用いる場合)	平成31年2月1日
胸腔鏡下肺切除術(区域切除及び肺葉切除術又は1肺葉を超えるものに限る。)(内視鏡手術用支援機器を用いる場合)	令和6年6月1日
胸腔鏡下良性縦隔腫瘍手術(内視鏡手術用支援機器を用いる場合)	平成31年2月1日
胸腔鏡下肺悪性腫瘍手術(肺葉切除又は1肺葉を超えるもので、内視鏡手術用支援機器を用いる場合)	平成31年2月1日
胸腔鏡下肺悪性腫瘍手術(区域切除で内視鏡手術用支援機器を用いる場合)	令和2年4月1日
胸腔鏡下肺悪性腫瘍手術(気管支形成を伴う肺切除)	令和4年4月1日
肺悪性腫瘍及び胸腔内軟部腫瘍ラジオ波焼灼療法	令和6年6月1日
胸腔鏡下食道悪性腫瘍手術(内視鏡手術用支援機器を用いる場合)	平成30年10月1日
縦隔鏡下食道悪性腫瘍手術(内視鏡手術用支援機器を用いる場合)	令和2年4月1日
内視鏡下筋層切開術	平成28年4月1日
食道縫合術(穿孔、損傷)(内視鏡によるもの)、内視鏡下胃、十二指腸穿孔瘻孔閉鎖術、胃瘻閉鎖術(内視鏡によるもの)、小腸瘻閉鎖術(内視鏡によるもの)、結腸瘻閉鎖術(内視鏡によるもの)、腎(腎盂)腸瘻閉鎖術(内視鏡によるもの)、尿管腸瘻閉鎖術(内視鏡によるもの)、膀胱腸瘻閉鎖術(内視鏡によるもの)、腔腸瘻閉鎖術(内視鏡によるもの)	平成30年4月1日
経皮的冠動脈形成術(特殊カテーテルによるもの)	平成24年4月1日
胸腔鏡下弁形成術	平成30年4月1日
胸腔鏡下弁置換術	平成30年4月1日
経カテーテル弁置換術	平成27年10月1日
経皮的僧帽弁クリップ術	令和4年7月1日
不整脈手術 左心耳閉鎖術(胸腔鏡下によるもの)	令和4年4月1日

区 分	指定等の年月日
経皮的中隔心筋焼灼術	平成16年4月1日
ペースメーカー移植術及びペースメーカー交換術	平成10年4月1日
ペースメーカー移植術及びペースメーカー交換術(リードレスペースメーカー)	平成30年4月1日
両心室ペースメーカー移植術及び両心室ペースメーカー交換術(経静脈電極の場合)	平成16年4月1日
両心室ペースメーカー移植術及び両心室ペースメーカー交換術(心筋電極の場合)	令和2年4月1日
植込型除細動器移植術(心筋リードを用いるもの)及び植込型除細動器交換術(心筋リードを用いるもの)	令和2年4月1日
植込型除細動器移植術(経静脈リードを用いるもの又は皮下植込型リードを用いるもの)、植込型除細動器交換術(その他のもの)及び経静脈電極除去術	平成9年8月1日
両室ペーシング機能付き植込型除細動器移植術及び両室ペーシング機能付き植込型除細動器交換術(心筋電極の場合)	令和2年4月1日
両室ペーシング機能付き植込型除細動器移植術及び両室ペーシング機能付き植込型除細動器交換術(経静脈電極の場合)	平成20年4月1日
大動脈バルーンパンピング法(IABP法)	平成10年4月1日
経皮的循環補助法(ポンプカテーテルを用いたもの)	令和元年7月1日
補助人工心臓	平成19年4月1日
植込型補助人工心臓(非拍動流型)	平成29年6月1日
経皮的下肢動脈形成術	令和5年10月1日
腹腔鏡下リンパ節群郭清術(傍大動脈)	令和2年4月1日
腹腔鏡下リンパ節群郭清術(側方)	令和4年4月1日
骨盤内悪性腫瘍及び腹腔内軟部腫瘍ラジオ波焼灼療法	令和6年6月1日
内視鏡的逆流防止粘膜切除術	令和4年4月1日
腹腔鏡下十二指腸局所切除術(内視鏡処置を併施するもの)	令和2年4月1日
腹腔鏡下胃切除術(内視鏡手術用支援機器を用いる場合)	平成31年3月1日
腹腔鏡下噴門側胃切除術(内視鏡手術用支援機器を用いる場合)	平成31年3月1日
腹腔鏡下胃全摘術(内視鏡手術用支援機器を用いる場合)	平成31年3月1日
腹腔鏡下胃縮小術(スリーブ切除によるもの)	令和5年2月1日
バルーン閉塞下逆行性経静脈的塞栓術	平成30年4月1日
腹腔鏡下胆嚢悪性腫瘍手術(胆嚢床切除を伴うもの)	令和4年4月1日
胆管悪性腫瘍手術(膵頭十二指腸切除及び肝切除(葉以上)を伴うものに限る。)	平成28年8月1日
体外衝撃波胆石破砕術	平成6年12月1日
腹腔鏡下肝切除術	平成28年10月1日
腹腔鏡下肝切除術(内視鏡手術用支援機器を用いる場合)	令和5年11月1日
生体部分肝移植術	平成19年4月1日
同種死体肝移植術	平成23年7月1日
体外衝撃波脾石破砕術	平成25年12月1日
腹腔鏡下脾腫瘍摘出術	平成30年4月1日
腹腔鏡下脾中央切除術	令和6年6月1日
腹腔鏡下脾体尾部腫瘍切除術	平成24年4月1日
腹腔鏡下脾体尾部腫瘍切除術(内視鏡手術用支援機器を用いる場合)	令和4年5月1日
腹腔鏡下脾頭部腫瘍切除術	令和2年4月1日
腹腔鏡下脾頭部腫瘍切除術(内視鏡手術用支援機器を用いる場合)	令和4年5月1日
同種死体脾移植術、同種死体脾腎移植術	平成18年5月1日
腹腔鏡下結腸悪性腫瘍切除術(内視鏡手術用支援機器を用いる場合)	令和5年6月1日
早期悪性腫瘍大腸粘膜下層剝離術	平成24年4月1日
内視鏡的小腸ポリープ切除術	令和4年4月1日
腹腔鏡下直腸切除・切断術(内視鏡手術用支援機器を用いる場合)	令和2年2月1日
腹腔鏡下副腎摘出手術(内視鏡手術用支援機器を用いるもの)及び腹腔鏡下副腎髄質腫瘍摘出手術(褐色細胞腫)(内視鏡手術用支援機器を用いるもの)	令和4年11月1日
体外衝撃波腎・尿管結石破砕術	平成3年10月1日
腎腫瘍凝固・焼灼術(冷凍凝固によるもの)	平成24年4月1日
腹腔鏡下腎悪性腫瘍手術(内視鏡手術用支援機器を用いるもの)	平成28年4月1日
腹腔鏡下尿管悪性腫瘍手術(内視鏡手術用支援機器を用いるもの)	令和4年4月1日
腎悪性腫瘍ラジオ波焼灼療法	令和6年6月1日
腹腔鏡下腎盂形成手術(内視鏡手術用支援機器を用いる場合)	令和2年4月1日
同種死体腎移植術	平成20年4月1日
生体腎移植術	平成20年4月1日
膀胱水圧拡張術	平成24年4月1日
腹腔鏡下膀胱悪性腫瘍手術	平成24年4月1日
腹腔鏡下膀胱悪性腫瘍手術(内視鏡手術用支援機器を用いる場合)	平成30年6月1日
尿道狭窄グラフト再建術	令和6年6月1日
人工尿道括約筋植込・置換術	平成24年4月1日
精巣温存手術	令和6年6月1日
精巣内精子採取術	令和4年4月1日
腹腔鏡下前立腺悪性腫瘍手術	平成26年4月1日
腹腔鏡下小切開前立腺悪性腫瘍手術	平成20年10月1日
腹腔鏡下前立腺悪性腫瘍手術(内視鏡手術用支援機器を用いるもの)	平成24年4月1日

区 分	指定等の年月日
腹腔鏡下仙骨腫固定術	令和6年5月1日
腹腔鏡下仙骨腫固定手術(内視鏡手術用支援機器を用いる場合)	令和5年11月1日
腹腔鏡下膣式子宮全摘術(内視鏡手術用支援機器を用いる場合)	令和2年1月1日
腹腔鏡下子宮悪性腫瘍手術(子宮体がんに限る。)	平成31年1月1日
腹腔鏡下子宮悪性腫瘍手術(子宮頸がんに限る。)	平成31年1月1日
腹腔鏡下子宮悪性腫瘍手術(子宮体がんに対して内視鏡手術用支援機器を用いる場合)	令和元年5月1日
腹腔鏡下子宮癒痕部修復術	令和4年4月1日
胎児胸腔・羊水腔シャント術	令和2年4月1日
胎児輸血術(一連につき)	令和2年4月1日
臍帯穿刺	令和4年4月1日
手術の休日加算1、時間外加算1及び深夜加算1	令和3年4月1日
乳房切除術(遺伝性乳癌卵巣癌症候群患者に対する乳房切除術に限る。)	令和2年4月1日
子宮付属器腫瘍摘出術(遺伝性乳癌卵巣癌症候群患者に対する子宮付属器腫瘍摘出術に限る。)	令和2年11月1日
体外式膜型人工肺管理料	令和4年4月1日
輸血管理料I	平成24年4月1日
貯血式自己血輸血管理体制加算	平成30年6月1日
コーディネート体制充実加算	平成30年4月1日
自己生体組織接着剤作成術	平成30年4月1日
自己クリオプレシピテート作製術(用手法)	平成30年4月1日
同種クリオプレシピテート作製術	令和2年4月1日
人工肛門・人工膀胱造設術前処置加算	平成24年4月1日
歯周組織再生誘導手術	平成20年4月1日
広範囲顎骨支持型装置埋入手術	平成24年4月1日
歯根端切除手術の注3	平成28年4月1日
口腔粘膜血管腫凝固術	平成30年5月1日
レーザー機器加算	平成30年4月1日
麻酔管理料(I)	令和元年10月1日
周術期薬剤管理加算	令和4年4月1日
麻酔管理料(II)	平成30年4月1日
放射線治療専任加算	平成12年7月1日
外来放射線治療加算	平成20年4月1日
高エネルギー放射線治療	平成17年4月1日
1回線量増加加算	平成30年4月1日
強度変調放射線治療(IMRT)	平成26年11月1日
画像誘導放射線治療加算(IGRT)	平成26年11月1日
体外照射呼吸性移動対策加算	平成26年11月1日
定位放射線治療	平成16年4月1日
定位放射線治療呼吸性移動対策加算	平成26年11月1日
画像誘導密封小線源治療加算	平成28年4月1日
歯科技工士連携加算1	令和6年6月1日
歯科技工士連携加算2	令和6年6月1日
保険医療機関間の連携による病理診断	平成24年4月1日
保険医療機関間の連携におけるデジタル病理画像による術中迅速病理組織標本作製	平成23年12月1日
保険医療機関間の連携におけるデジタル病理画像による迅速細胞診	平成23年12月1日
デジタル病理画像による病理診断	平成30年4月1日
病理診断管理加算2	平成24年4月1日
悪性腫瘍病理組織標本加算	平成30年4月1日
看護職員処遇改善評価料	令和6年6月1日
外来・在宅ベースアップ評価料(I)	令和6年6月1日
入院ベースアップ評価料	令和6年6月1日
歯科外来・在宅ベースアップ評価料(I)	令和6年6月1日
クラウン・ブリッジ維持管理料	平成8年4月1日
歯科矯正診断料	平成22年4月1日
顎口腔機能診断料(顎変形症(顎離断等の手術を必要とするものに限る。))の手術前後における歯科矯正に係るもの)	令和元年5月1日

3) その他の届出関係

区 分	指定等の年月日
入院時食事療養 (I)	昭和42年6月1日

患者数 Number of Patients
(令和5年4月~令和6年3月) April 2023 - March 2024

診療科 Clinical Department	入院 Inpatients				外来 Outpatients	
	新入院患者数 Number of Admissions	退院患者数 Number of Discharges	患者延数 Total Number of Patients	一日平均患者数 Daily Average	患者延数 Total Number of Patients	一日平均患者数 Daily Average
食道胃腸外科 Gastrointestinal Surgery	132	130	1,492	4.43	90	2
肝胆膵外科 Hepato-Biliary-Pancreatic Surgery	180	174	1,999	5.94	74	1.45
乳腺内分泌外科 Breast and Endocrine Surgery	124	124	920	2.85	3	1
呼吸器外科 Thoracic Surgery	133	129	2,020	5.87	374	3.86
整形外科 Orthopaedic Surgery	368	366	2,968	9.11	362	2.14
耳鼻咽喉・頭頸部外科 Otolaryngology-Head and Neck Surgery	168	170	671	2.3	31	1.03
泌尿器科 Urology	793	799	3,525	11.81	289	2.58
婦人科 Gynecology	97	94	188	0.77	0	0
形成外科 Plastic Surgery	74	73	507	1.58	442	3.4
消化器内科 Gastroenterology	361	362	1,485	5.05	512	5.5
合計 Total	2,430	2,421	15,775	49.71	2,177	25.58

臨床検査件数 Number of Clinical Laboratory Examinations Conducted

区 分 Category	令和3年度 April 2021 - March 2022	令和4年度 April 2022 - March 2023	令和5年度 April 2023 - March 2024		
	合計 Total	合計 Total	入院 Inpatients	外来 Outpatients	合計 Total
一般検査 General Examination	1,071	1,094	1,004	515	1,519
血液学的検査 Hematology	11,609	11,630	11,240	1,658	12,898
生化学的検査 Biochemistry	58,353	63,342	63,340	7,558	70,898
免疫学的検査 Immunology	5,482	6,226	5,153	1,950	7,103
微生物学的検査 Microbiology	1,023	1,046	845	141	986
病理学的検査 Pathology	2,155	2,172	2,693	373	2,923
その他検体検査 Other Laboratory Tests	20	78	0	10	10
生理機能検査 Physiological Function Examination	1,041	1,235	761	619	1,380
血中薬物濃度検査 Therapeutic Drug Monitoring	0	0	0	0	0
採血・採液等 Blood/fluid collection, etc.	730	876	414	661	1,075
内視鏡検査 Endoscopy	424	509	205	385	590
合計 Total	81,908	88,208	85,655	13,872	99,382

処方枚数		Number of Prescriptions					
(令和5年4月～令和6年3月) April 2023 - March 2024							
区 Category	分	調剤薬 Drug other than injection			注射薬 Injection		
		入院 Inpatients	外来 Outpatients	計 Total	入院 Inpatients	外来 Outpatients	計 Total
枚 Number of Prescriptions		9,838	59	9,897	13,607	16	13,623

X線撮影等件数及び透視件数		Number of Radiographic Examinations Conducted				
区 Category	分	患者数 Number of Patients				
		令和3年度 April 2021 - March 2022	令和4年度 April 2022 - March 2023	令和5年度 April 2023 - March 2024		
		合計 Total	合計 Total	入院 Inpatients	外来 Outpatients	計 Total
X線直接撮影 Direct Radiography						
X線透視 X-ray Fluoroscopy		3,174	3,549	3,075	812	3,887
C CT Scan	T	846	905	1,076	117	1,193
合計 Total		4,020	4,454	4,151	929	5,080

手術件数		Number of Surgical Procedures		
区 Clinical Department	分	令和3年度 April 2021 - March 2022	令和4年度 April 2022 - March 2023	令和5年度 April 2023 - March 2024
		消化器内科 Gastroenterology		604
食道胃腸外科 Gastrointestinal Surgery		107	139	131
肝胆膵外科 Hepato-Biliary-Pancreatic Surgery		133	146	162
乳腺内分泌外科 Breast and Endocrine Surgery		140	119	128
呼吸器外科 Thoracic Surgery		168	154	181
整形外科 Orthopaedic Surgery		268	256	358
耳鼻咽喉・頭頸部外科 Otolaryngology-Head and Neck Surgery		210	187	170
泌尿器科 Urology		662	748	792
婦人科 Gynecology		103	90	93
形成外科 Plastic Surgery		183	142	123
計 Total		2,578	2,623	2,882

法令に基づく医療機関の承認	承認(指定)等の年月日
医療法による病院開設承認	平成29年3月1日
健康保険法による保険医療機関	平成29年4月1日
生活保護法による医療機関	平成29年4月1日
労働者災害補償保険法による医療機関	平成29年7月1日
難病の患者に対する医療等に関する法律第14条第1項の規定による指定医療機関	令和5年4月1日
児童福祉法第19条の9条の9第1項の規定による指定小児慢性特定疾病医療機関の指定について1	令和6年1月22日
被爆者一般疾病医療機関指定証	令和6年2月1日
結核指定医療機関指定同意書	令和6年2月6日
肝がん・重度肝硬変治療研究促進事業指定医療機関指定申請書	令和6年5月1日

施設基準等による届出事項等 Report Items for Facility Criteria, etc.

1) 看護体系

区 分			指定等の年月日	承認病床数
一般病棟入院基本料	急性期一般入院基本料	急性期一般入院料1	令和元年9月1日	72床(休床 48床)

2) 施設基準の届出関係

区 分		指定等の年月日
療養環境加算		平成29年4月1日
重症者等療養環境特別加算		平成29年11月1日
組織拡張器による再建手術(乳房(再建手術)の場合に限る。)		平成30年6月1日
ゲル充填人工乳房を用いた乳房再建術(乳房切除後)		平成30年6月1日
データ提出加算2ロ		平成31年1月1日
診療録管理体制加算3		平成31年1月1日
早期悪性腫瘍大腸粘膜下層剥離術		令和元年5月1日
乳がんセンチネルリンパ節加算2及びセンチネルリンパ節生検(単独)		令和元年8月1日
薬剤管理指導料		令和元年8月1日
運動器リハビリテーション料(Ⅱ)		令和2年2月1日
呼吸器リハビリテーション料(Ⅰ)		令和2年2月1日
脳血管疾患等リハビリテーション料(Ⅲ)		令和2年2月1日
がん患者リハビリテーション料		令和2年4月1日
腹腔鏡下前立腺悪性腫瘍手術(内視鏡手術用支援機器を用いるもの)		令和2年4月1日
麻酔管理料Ⅰ		令和2年12月1日
CT撮影(16列以上64列未満のマルチスライスCT)		令和3年4月1日
医師事務作業補助体制加算2(40対1)		令和3年12月1日
人工肛門・人工膀胱造設術前処置加算		令和3年11月1日
精巣内精子採取術		令和3年12月1日
内視鏡的小腸ポリープ切除術		令和3年12月1日
無菌製剤処理料		令和4年4月1日
医療安全対策加算2		令和4年4月1日
感染対策向上加算3(連携強化加算を含む)		令和4年4月1日
病棟薬剤業務実施加算1		令和4年8月1日
周術期薬剤管理加算		令和4年9月1日
腹腔鏡下腎盂形成手術(内視鏡手術用支援機器を用いる場合)		令和4年10月1日
骨移植術(軟骨移植術を含む。)(自家培養軟骨移植術に限る。)		令和4年10月1日
静脈圧迫処置(慢性静脈不全に対するもの)		令和4年10月1日
腹腔鏡下胆嚢悪性腫瘍手術(胆嚢床切除を伴うもの)		令和4年11月1日
腹腔鏡下肝切除術(部分切除及び外側区域切除)		令和4年12月1日
腹腔鏡下腎悪性腫瘍手術(内視鏡手術用支援機器を用いるもの)及び腹腔鏡下尿管悪性腫瘍手術(内視鏡手術用支援機器を用いるもの)		令和5年9月1日

3) その他の届出関係

区 分	指定等の年月日
入院時食事療養(Ⅰ)	平成29年6月1日

第一病棟

Table of the 1st Hospital Building (第一病棟) showing floor levels from BF to R and departmental assignments.

中央診療棟

Table of the Central Clinic Building (中央診療棟) showing floor levels from BF to 9F and departmental assignments.

外来診療棟

Table of the Outpatient Clinic Building (外来診療棟) showing floor levels from BF to 6F and departmental assignments.

医学部管理棟

Table of the Faculty Management Building (医学部管理棟) showing floor levels from BF to 6F and departmental assignments.

研究棟A

Table of Research Building A (研究棟A) showing floor levels from BF to 6F and departmental assignments.

研究棟B西

Table of Research Building B West (研究棟B西) showing floor levels from BF to 9F and departmental assignments.

研究棟B東

Table of Research Building B East (研究棟B東) showing floor levels from BF to 9F and departmental assignments.

研究棟C西

Table of Research Building C West (研究棟C西) showing floor levels from BF to 5F and departmental assignments.

研究棟C東

Table of Research Building C East (研究棟C東) showing floor levels from BF to 5F and departmental assignments.

研究棟D西

Table of Research Building D West (研究棟D西) showing floor levels from 1F to 4F and departmental assignments.

研究棟D東

Table of Research Building D East (研究棟D東) showing floor levels from 1F to 4F and departmental assignments.

研究棟E

Table of Research Building E (研究棟E) showing floor levels from 1F to 3F and departmental assignments.

国際がん医療・研究センター (International Clinical Cancer Research Center)

Table of the International Cancer Research Center (国際がん医療・研究センター) showing floor levels from 1F to 8F and departmental assignments.

医学部医学科・医学研究科 Graduate School of Medicine / Faculty of Medicine

・土地 Site Area 8,653㎡
・建物 Buildings

区	分	構造	建築面積 (㎡)	延面積 (㎡)
Category		Construction	Building Area	Total Floor Area
研究棟 B	Research Building B	SR10-1	1,036	9,950
研究棟 C	Research Building C	R5-1	1,310	6,192
研究棟 D	Research Building D	R-4	1,380	4,536
その他	Other Buildings		62	110
合計 Total			3,788	20,789

医学部保健学科・保健学研究科 Graduate School of Health Science / Faculty of Health Science

・土地 Site Area 33,329㎡
・建物 Buildings

区	分	構造	建築面積 (㎡)	延面積 (㎡)
Category		Construction	Building Area	Total Floor Area
校舎(A~F棟)	School Building (A~F)	R3, R4, SR6, R2, SR8, R5	3,589	15,225
図書館	Library	R2	394	848
体育館	Gymnasium	S+R2	1,065	1,282
その他	Other Buildings		160	160
合計 Total			5,208	17,515

附属病院 University Hospital

・土地 Site Area 42,398㎡
・建物 Buildings

区	分	構造	建築面積 (㎡)	延面積 (㎡)
Category		Construction	Building Area	Total Floor Area
外来診療棟	Main Building of University Hospital	SR6-1	4,772	27,998
中央診療棟	Central Laboratories	SR9-2	2,686	17,525
中央診療棟 (低侵襲総合診療棟)	Central Laboratories (Ward for Minimally-invasive General Medical Cares)	SR5-1	2,101	9,625
中央診療棟 (高エネルギー診療棟)	Central Laboratories (High-energy Clinical Ward)	R2	919	1,252
第一病棟	Main ward building	SR11-1	4,652	48,409
第二病棟 (清明寮)	Ward building II Seimei-ryo	R2	1,115	1,810
研究棟A	Research Building A	SR6-1	1,171	7,799
研究棟E	Research Building E	R3	1,189	3,005
管理棟	Administration Building	SR6-1	836	4,476
看護師宿舎	Nurse Dormitory	R5	502	1,839
医学部会館	Kusunoki Auditorium	S4	577	1,455
福利厚生施設	Welfare Facilities	S7	1,068	6,693
その他	Other Buildings		3,831	8,862
合計 Total			25,419	140,748

国際がん医療・研究センター International Clinical Cancer Research Center

・土地 Site Area 6,395㎡
・建物 Buildings

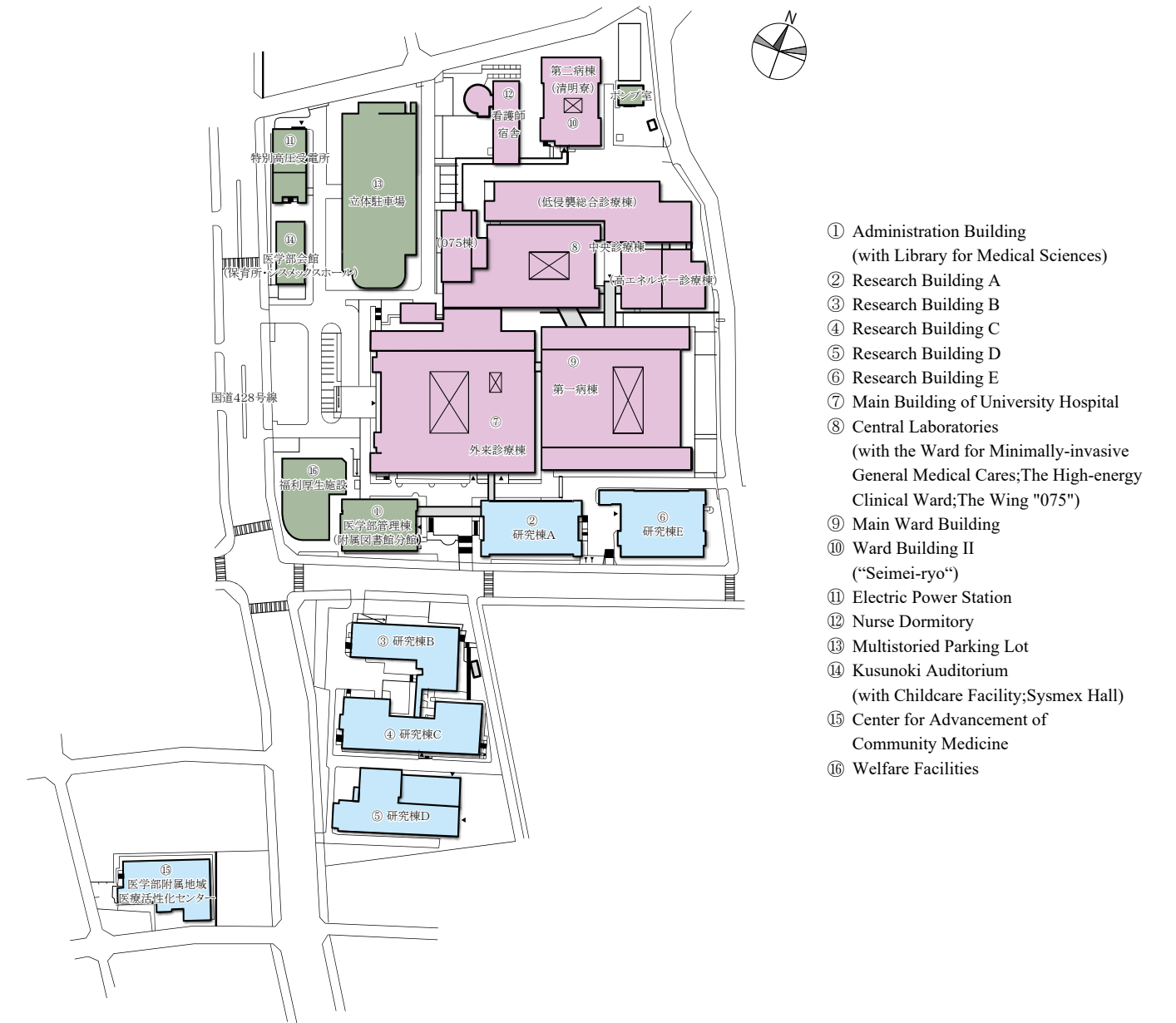
区	分	構造	建築面積 (㎡)	延面積 (㎡)
Category		Construction	Building Area	Total Floor Area
国際がん医療・研究センター	International Clinical Cancer Research Center	S8	2,679	13,258

地域医療活性化センター Center for Advancement of Community Medicine

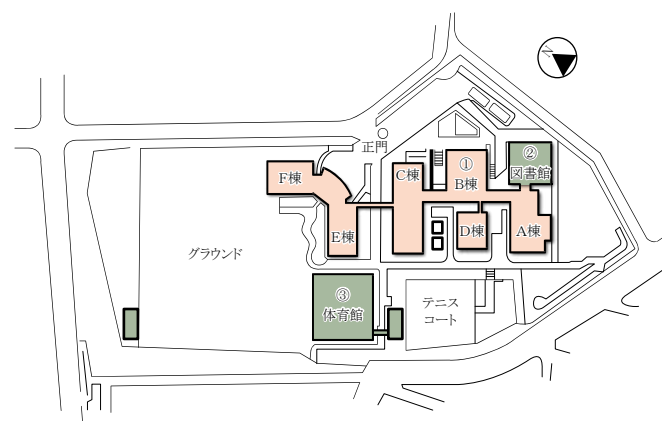
・土地 Site Area 1,502㎡
・建物 Buildings

区	分	構造	建築面積 (㎡)	延面積 (㎡)
Category		Construction	Building Area	Total Floor Area
地域医療活性化センター	Center for Advancement of Community Medicine	S3-1	894	3,393

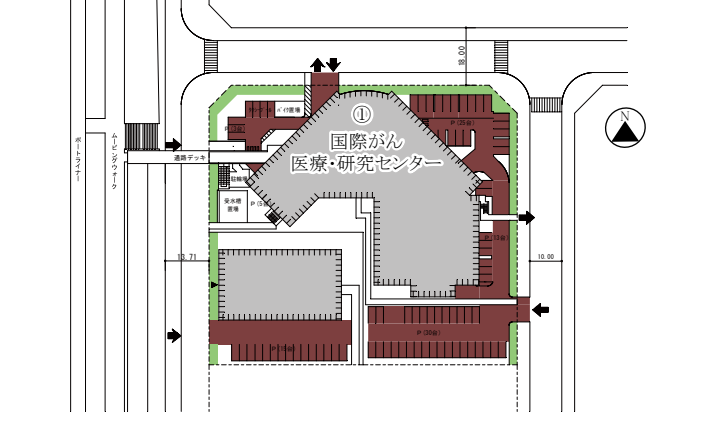
医学研究科・医学部・医学部附属病院 (楠地区) Kusunoki Campus



医学部保健学科 (名谷地区) Myodani Campus

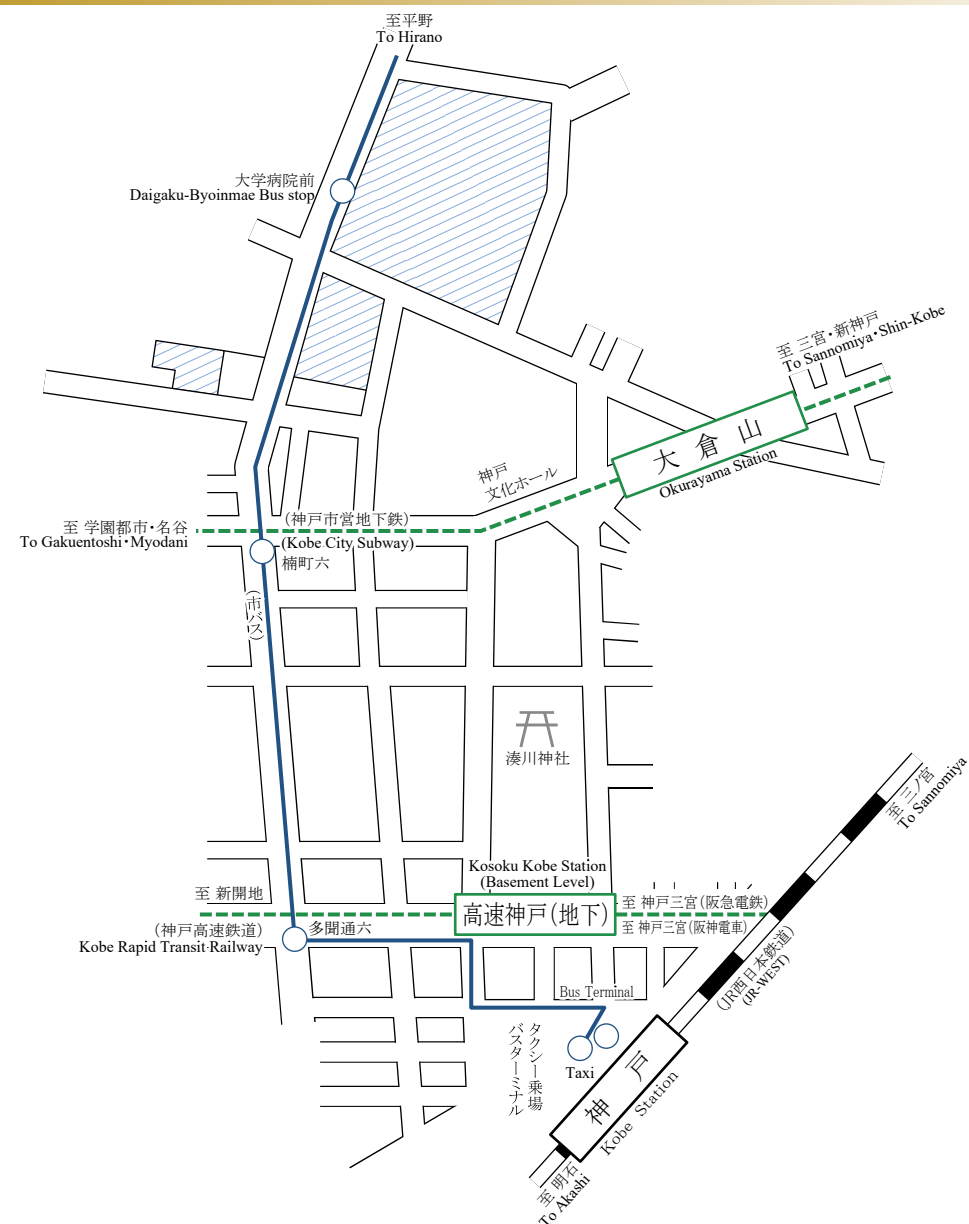


国際がん医療・研究センター Port Island Campus



楠地区

Kusunoki Campus



交通案内

- ① 神戸市営地下鉄大倉山駅より徒歩約5分
- ② JR神戸駅及び高速神戸駅より徒歩約15分
- ③ JR神戸駅より神戸市バス110系統もしくは、112系統に乗車、大学病院前下車
- ④ JR神戸駅よりタクシー約5分
- ⑤ JR新神戸駅よりタクシー約10分
- ⑥ 大阪方面から車で、阪神高速3号神戸線京橋出口で下車、国道2号線を西向直進し、東川崎交差点で右折、国道428号線を北向直進
- ⑦ 姫路・明石方面から車で、阪神高速3号神戸線柳原出口で下車、国道2号線を東向直進し、東川崎交差点で左折、国道428号線を北向直進

Transportation

- ① 5 mins on foot from Kobe City Subway Okurayama Station.
- ② 15 mins on foot from JR Kobe Station or Kousoku Kobe Station.
- ③ Take the Route No. 110 or 112 bus from JR Kobe Station (JR Kobe Eki Mae) to Daigaku Byoin Mae.
- ④ Approximately 5 mins by taxi from JR Kobe Station.
- ⑤ Approximately 10 mins by taxi from JR Shin-Kobe Station.
- ⑥ From Osaka by car, use the Hanshin Expressway (Kobe Route 3) and take the Kyobashi exit, head west along Route 2, turn right at the Higashikawasaki intersection, and head north along Route 428.
- ⑦ From Himeji or Akashi by car, use the Hanshin Expressway (Kobe Route 3), take the Yanagihara exit, head east along Route 2, turn left at the Higashikawasaki intersection and head north along Route 428.

名谷地区

Myodani Campus

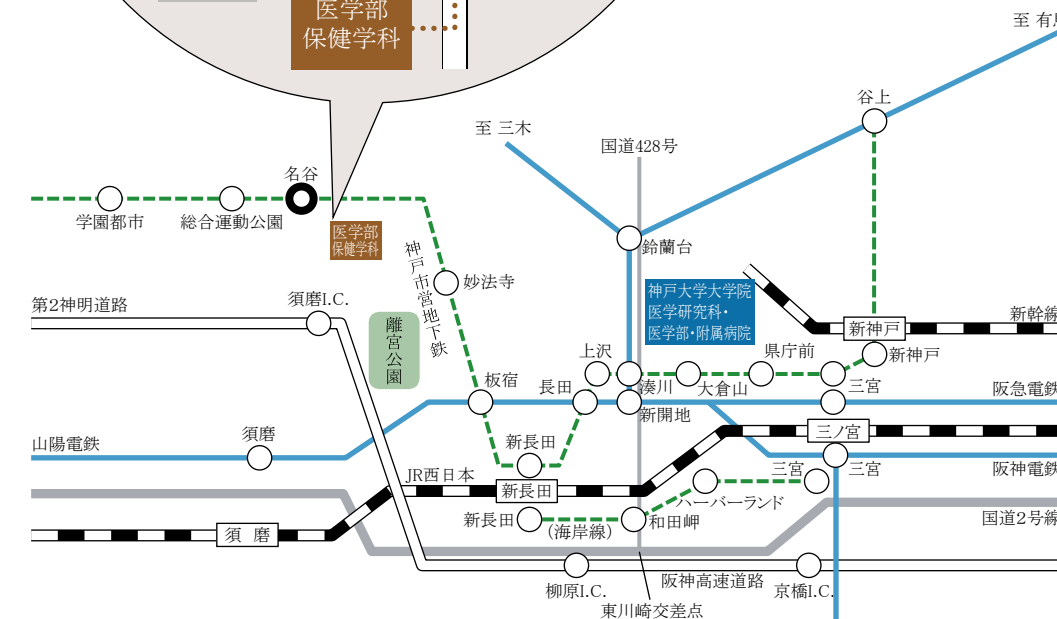


交通案内

新幹線「新神戸駅」又はJR西日本・阪急電鉄・阪神電鉄「三宮駅」にて乗り換え神戸市営地下鉄西神中央方面行き乗車約20分、「名谷駅」で下車。徒歩約15分または神戸市バス78系統乗車で約6分、「友が丘中学校前」バス停から徒歩約3分。

Transportation

If using the bullet train (Shinkansen) at Shin-Kobe station, or the local railways (JR, Hankyu Railway, or the Hanshin Electric Railway), go to Sannomiya station and take the Kobe City Subway Seishin-Chuo Line to Myodani station (approx. 20 mins). From Myodani station, it is approx. 15 mins on foot, or take the Route 78 bus to Tomogaoka Chugakko Mae (approx. 6 mins), and walk for 3 mins from the bus stop.



ポートアイランド地区

Port Island Campus

交通案内

- ① ポートライナー「医療センター」駅下車
医療センター駅から北へ約100m
(三宮駅から約12分、神戸空港駅から約5分)
- ② 各方面から車で神戸大橋を渡りおよそ15分
三宮東の港島トンネルも利用可能

Transportation

- ① Take the Portliner to Iryo Center Station.
Head north from Iryo Center Station for 100 meters.
(12 mins from Sannomiya Station, or 5 mins from Kobe Airport Station)
- ② By car, the Center can be reached in approximately 15 mins after crossing the Kobe Ohashi Bridge. It can also be accessed via the Minatojima Tunnel from Sannomiya-higashi.

